



Comune di Cortenova



Comune di Primaluna

Progetto di fusione
fra i Comuni di
Cortenova e Primaluna

Sommario

Premessa	4
Inquadramento storico dei Comuni di Cortenova e Primaluna.....	8
Cortenova	8
<i>Storia</i>	10
<i>Economia e attività</i>	11
Primaluna.....	13
<i>Storia</i>	14
<i>Economia e attività</i>	15
Connessioni storiche tra i Comuni di Cortenova e Primaluna	17
Inquadramento territoriale dei Comuni di Cortenova e Primaluna	20
Confini.....	20
Frazioni e località	22
Altri dati territoriali	23
Relazioni e spostamenti locali	23
Piano di Governo del Territorio	23
Struttura e fascia demografica dei Comuni di Cortenova e Primaluna	26
Andamento demografico della popolazione	26
Movimento naturale della popolazione	27
Variazioni annuali della popolazione	28
Distribuzione della popolazione.....	29
Struttura per età della popolazione	32
Carta di identità del Nuovo Comune	33
Fascia demografica di appartenenza del Nuovo Comune.....	34
Profilo socio-economico del Nuovo Comune	35
Ambiente e territorio.....	35
Attività culturali.....	35
Servizi, Presidi pubblici e capitale sociale	36
<i>Il sistema socio-sanitario</i>	36
<i>Il sistema scolastico</i>	37



Comune di Cortenova



Comune di Primaluna

<i>Il sistema associativo</i>	38
<i>Il sistema religioso</i>	38
Dotazioni strumentali a supporto dei servizi	39
Confronto fra Unione e Fusione, rappresentanza istituzionale, dotazione organica, società partecipate	40
Confronto fra Unione e Fusione	40
Rappresentanza istituzionale	40
Dotazione organica	41
Società partecipate	42
Aspetti finanziari	42
Entrate	43
Imposte, tasse e tributi	44
Spese correnti.....	46
Risultato di Amministrazione e della Competenza	51
Indebitamento	52
Spesa del personale	53
Risparmi di spesa.....	54
Maggiori contributi.....	55
Conclusioni	57
Irreversibilità del processo di fusione	60

Premessa

Le Amministrazioni comunali di Cortenova e Primaluna, con il favore dei propri Consigli Comunali, hanno deciso di intraprendere il percorso amministrativo che intende portare i due Comuni ad una fusione.

I sindaci delle rispettive compagini, tramite comunicato stampa congiunto emesso in data 5 dicembre 2023, hanno compiuto il primo passo “ufficiale”, comunicando alla popolazione tale volontà.

Nelle settimane a seguire è intenzione di entrambe le Amministrazioni proseguire, con appositi provvedimenti consigliari, per dar avvio ufficialmente all’iter come previsto dalle leggi Nazionali e Regionali vigenti.

Nei mesi successivi all’avvio di tale percorso, entrambe le Amministrazioni in maniera congiunta organizzeranno appositi incontri e assemblee pubbliche che coinvolgeranno i cittadini, le parti sociali ed economiche, per illustrare e approfondire i vantaggi e le criticità che una fusione potrebbe portare, oltre ad avere un possibile e auspicabile confronto costruttivo al fine di elaborare un progetto che sia il più possibile condiviso, e di qualità.

La fusione dei Comuni, in genere, è argomento di interesse politico ed istituzionale in quanto costituisce strumento di riordino territoriale in grado di offrire risparmi di gestione e semplificazione organizzativa.

Il processo di fusione può dar luogo a miglioramenti che si possono analizzare sotto diversi aspetti. Alcuni di questi coinvolgono direttamente il cittadino e permettono di migliorare quantitativamente e qualitativamente i servizi offerti; altri aspetti, relativi all’amministrazione e gestione dell’Ente, offrono anch’essi una ricaduta positiva.

Tra i principali benefici che la fusione potrà portare vi è l’ottimizzazione dei servizi offerti ai cittadini che l’accorpamento delle funzioni comunali e del personale in essere potrebbe generare.



Sotto l'aspetto civico e culturale, l'opportunità che la fusione potrebbe portare è la nascita di sinergie fra le numerose associazioni presenti in entrambi i Comuni, che garantirebbe ai cittadini del nuovo Comune un'offerta di elevata qualità e appetibile anche per i paesi limitrofi.

L'aspetto economico, pur non essendo la leva principale nella decisione di fondere i Comuni, ricopre sicuramente un ruolo importante.

In linea generale, il passaggio da due ad un unico Comune può permettere di ridurre i costi della struttura amministrativa, del Revisore dei conti, della tesoreria e del Segretario comunale. Basti pensare al contributo straordinario che lo Stato elargirà per 15 anni al nuovo Ente, pari al 60% dei trasferimenti erariali percepiti dai due Comuni nell'anno 2010. Questo potrà permettere di amministrare il Comune con un occhio di riguardo sugli investimenti e sulla gestione corrente, e con una minor pressione fiscale.

Senza dimenticare le economie di scala che verranno generate, con un contenimento dei costi che verrebbe perseguito da un'unica Amministrazione di maggiori dimensioni rispetto a due unità più piccole non coordinate.

Altri vantaggi sono la possibilità di accedere a finanziamenti regionali con una posizione prioritaria rispetto agli altri Comuni, la possibilità di usufruire prioritariamente degli spazi finanziari messi a disposizione dal Governo.

Il processo prende il via da una volontà politica delle singole Amministrazioni ma diventerà sostanziale soltanto se i cittadini lo confermeranno con il loro voto attraverso un referendum popolare.

Le potenzialità istituzionali, economiche, organizzative vanno infatti rese evidenti alla popolazione attraverso un PERCORSO PARTECIPATIVO PREVENTIVO nel rispetto delle disposizioni introdotte dall'art. 7bis della L.R. 15-12-2006 n.19 e s.m.i.

Il confronto preliminare dovrà evidenziare gli aspetti che rendono unico un territorio e in quanto tale realmente adatto al processo di fusione. A tal proposito, i Comuni di Cortenova e Primaluna si possono definire da questo punto di vista molto affini per

una possibile fusione, in quanto possiedono un territorio omogeneo e un tessuto sociale ed economico molto simile.

Insieme a questo, è necessario descrivere le possibilità e le prospettive, di natura organizzativa, finanziaria e di servizio che la fusione determina.

Il legislatore nazionale, pur mantenendo la volontarietà nel ricorso a questo strumento, ha inteso incentivarlo in vario modo, così come indicato dall'art. 15 del D.Lgs.18.08.2000 n. 267 e s.m.i., dalla Legge 07.04.2014 n. 56 e s.m.i., dall'art.1 comma 868 della Legge 27.12.2017 n. 205 (Legge di Bilancio dello Stato per il 2018) e, da ultimo, dall'art. 31 della Legge 21 giugno 2023, n. 74 di conversione del decreto-legge 22 aprile 2023 n. 44.

Se ben costruita ed approvata dai cittadini, la scelta della fusione può contribuire a modificare il peso del nuovo Comune sui tavoli inter istituzionali, sovracomunali ed intercomunali, portando ad acquisire un peso politico superiore. Da non sottovalutare il fatto che il nuovo Comune rientrerebbe ancora nella categoria "Piccoli Comuni" visto che all'atto della fusione la popolazione residente complessiva risulterà inferiore a 5000 abitanti.

Il processo di fusione può tuttavia generare preoccupazione nelle comunità coinvolte che devono essere analizzate e tenute in debito conto.

- Prima attenzione.

Il Comune, con i suoi rappresentanti democraticamente eletti, è l'istituzione più vicina al cittadino, la prima cui si fa riferimento per ogni necessità: la prospettiva di un cambiamento importante, con alcuni Comuni che concludono la loro propria operatività per entrare a far parte di un Ente nuovo e più grande, può generare nei cittadini la preoccupazione di trovarsi esposti a qualche limite rispetto alle attuali tutele o alla difficoltà di rapporti con il nuovo Ente.

- Seconda attenzione, legata al tema dell'identità.

Perdere lo status di Comune, può far emergere, in una parte dei cittadini, l'impressione di non veder più la coincidenza tra assetto amministrativo e le



Comune di Cortenova



Comune di Primaluna

proprie tradizioni. Un buon processo di fusione, che preveda il mantenimento dei nomi delle frazioni di entrambi i Comuni, delle vie, dei patroni, delle festività e ricorrenze che ogni singola realtà da molti anni si trova a celebrare, oltre a mantenere la presenza nei due Comuni delle scuole e altri servizi essenziali, potrebbe consentire il superamento della percezione negativa. La fusione dovrà valorizzare e rafforzare quanto i singoli Comuni portano in dote, patrimonio di beni culturali, valori territoriali e paesaggistici, associazionismo laico e religioso.

In sintesi, le aspettative concrete:

- Maggiori servizi a disposizione della popolazione;
- Una macchina comunale più efficiente, snella, e capace di rispondere e sostenere le esigenze dei cittadini nei termini previsti dalle loro aspettative;
- Riduzione dei costi, relativi sia al funzionamento degli uffici che alle indennità degli Amministratori locali;
- Maggior peso del nuovo Comune sui tavoli inter istituzionali, sovracomunali ed intercomunali;
- Importanti finanziamenti statali aggiuntivi per la durata di 15 anni.

Inquadramento storico dei Comuni di Cortenova e Primaluna

Cortenova

Comune montano situato nel fondovalle della Valsassina in Provincia di Lecco, la cui economia si basa in prevalenza sull'attività industriale. Situato a circa 20 km dal capoluogo di Provincia, il suo territorio si estende tra le pendici delle Grigne e le sponde del monte Cimone ed è attraversato dal torrente Pioverna, sulle cui sponde sorgono quattro diversi nuclei abitativi: il nucleo principale di Cortenova, in origine situato sulla sponda orografica sinistra del torrente e oggi sviluppato su entrambe le rive, è storicamente unito con l'abitato di Prato San Pietro, posizionato anch'esso sul lato orografico sinistro del torrente, più a monte rispetto all'abitato di Cortenova e attraversato dalla Valle dei Mulini; mentre Bindo, situato dal lato opposto del Pioverna e la sua frazione Piano, sono diventati parte del Comune di Cortenova nel 1927 dopo la loro soppressione.



Il nucleo principale di Cortenova



Comune di Cortenova



Comune di Primaluna



Cortenova e la frazione Bindo

Da segnalare come nel dicembre del 2002 una grossa frana si è abbattuta su parte dell'abitato di Bindo, che è stato poi ricostruito negli anni immediatamente successivi dal lato opposto del centro storico.



Prato San Pietro, frazione di Cortenova



La Chiesa dei SS. Gervasio e Protasio dal torrente Pioverna, Cortenova

Il Comune di Cortenova è parte della strategia Nazione delle Aree Interne, nonché della Comunità Montana Valsassina Valvarrone Val d'Esino e Riviera e del Parco Regionale della Grigna Settentrionale. Geograficamente confina con i Comuni di Crandola Valsassina, Esino Lario, Primaluna, Taceno ed ha un'estensione complessiva di 11,77 km².

Lo stemma comunale, concesso con Decreto del Presidente della Repubblica, è suddiviso diagonalmente in 2 parti: in alto su sfondo rosso si trova una ruota dentata che richiama l'attività metallurgica; nella parte bassa su sfondo verde un fascio di spighe ricorda l'attività contadina che ha caratterizzato la parte pianeggiante del Comune.

Storia

È solo a partire dal XIII secolo che abbiamo testimonianze scritte di Cortenova, ma probabilmente già in età romana era presente un insediamento. Il nome indica la funzione originaria del paese, ovvero quella di corte, un luogo destinato alla raccolta delle decime; l'aggettivo nova vuole significare che si tratta di Nuova Corte la quale va a contrapporsi a una Vecchia Corte (secondo alcuni Cortabbio – oggi frazione del Comune di Primaluna, secondo altri la Corte dei Buscanti a Pasturo). Prato San Pietro si sviluppa invece negli anni successivi alla formazione della Corte come area pascoliva, da qui il nome Prato, mentre San Pietro richiama l'intitolazione della chiesa Prepositurale di Primaluna.

Anche per l'insediamento di Bindo abbiamo tracce dal milleduecento, ma probabilmente l'insediamento è più antico; in questo caso, però, le origini del nome



Comune di Cortenova



Comune di Primaluna

non sono chiare: potrebbe derivare da un nome di persona, dal lembo di terra a breve lingua su cui si adagia il paese, oppure dal germanico *sich binden* poiché qui si poteva formare uno sbarramento tra le due pareti della valle in quanto Bindo e la sua area agricola Piano si trovavano sulle 2 sponde opposte del torrente ed erano collegate da un guado.

La storia del territorio di Cortenova è strettamente collegata allo sfruttamento delle miniere e alla lavorazione del ferro. Già nel Quattrocento Leonardo Da Vinci osserva la dedizione degli abitanti di Prato San Pietro per la lavorazione dei metalli. Nel Cinquecento Cortenova è nota per l'attività siderurgica, attività che ha potuto crescere costantemente grazie alla presenza di miniere nelle aree vicine. In questo periodo in paese sono presenti un forno e diverse fucine appartenenti a importanti famiglie che hanno contribuito allo sviluppo di quest'arte e la maggior parte della popolazione è dedita al lavoro nelle numerose fucine e non più all'agricoltura.

Nei secoli successivi l'attività siderurgica, nonostante alcuni periodi di crisi, continua a svilupparsi e il paese diventa uno dei più importanti centri lavorativi della Valsassina.

Economia e attività

Ancora oggi l'economia cortenovese è basata prevalentemente sull'attività industriale nel campo della trasformazione dell'acciaio, in particolar modo per quanto riguarda prodotti per il settore Petrolifero e prodotti per uso agricolo. Ci sono poi altre attività, per lo più artigianali, che appartengono ad altri comparti, quali la lavorazione del legno, del ferro e dell'alluminio, oltre a numerosa attività adibite all'installazione di impianti domestici e industriali. L'attività agricola è ancora presente, anche se in misura minore rispetto al passato e relativa quasi esclusivamente all'allevamento di bestiame. Sono presenti alcune attività commerciali essenziali (Alimentari, Bar, Trattorie, Ristoranti), che garantiscono i beni primari per i cittadini. Il settore terziario è adeguatamente sviluppato e sono presenti i servizi principali per la Comunità (Scuola Materna e Primaria, ambulatorio medico, farmacia, ufficio postale, banca). Vi sono inoltre una



Comune di Cortenova



Comune di Primaluna

biblioteca e un museo fotografico, che raccoglie fotografie storica sulla Valsassina e in particolar modo su Cortenova e i suoi abitanti.

Importante per la vita del paese è anche l'attività associativi nelle sue sfaccettature. La società sportiva del paese è ben radicata sul territorio e gestisce un importante Centro sportivo Comunale, che riceve un'utenza numerosa proveniente da tutto il territorio valsassinese e provinciale. Grazie alle sue strutture permette lo svolgimento di diverse attività (calcio, atletica, pallavolo e ciclismo). È presente anche un'associazione adibita alla pesca sportiva. Dal punto di vista delle associazioni culturali e ricreative, troviamo numerosi gruppi che si occupano dell'organizzazione e svolgimento delle feste patronali, paesane e ricreative.

Il territorio offre anche la possibilità di passeggiate in montagna o lungo la pista ciclopedonale che attraversa tutto il Comune.

Primaluna

Comune di montagna in Valsassina - Provincia di Lecco, la cui economia poggia su attività agricole ed industriali. Il territorio, dal profilo geometrico tipicamente montano, è un alternarsi di valli e alture. L'abitato presenta accentuate variazioni plano-altimetriche passando dai 473 metri slm sino ai 2210 metri slm del Pizzo della Pieve.



Primaluna dal torrente Pioverna

A formarlo concorrono più nuclei abitati, distribuiti sulla parte più bassa del territorio, che dal torrente di fondovalle si inerpica sul costone montuoso esposto a mezzogiorno ed elevato verso il nord.

L'attuale Comune di Primaluna è il frutto dell'incorporazione avvenuta nel 1927 con altri 4 Comuni (Cortabbio, Pessina Valsassina, Barcone e Vimogno), divenuti poi frazioni di Primaluna.

Il Comune di Primaluna è parte della Comunità Montana Valsassina Valvarrone Val d'Esino e Riviera nonché del Parco Regionale della Grigna Settentrionale. Geograficamente confina con i Comuni di Introbio, Pasturo, Esino Lario, Cortenova, Crandola Valsassina, Casargo e Premana con una estensione complessiva di 22,43 km².



Nello stemma comunale, concesso con Decreto del Presidente della Repubblica, campeggia, in campo azzurro, una torre d'argento, merlata alla guelfa e posta sulla pianura erbosa, munita di due aste gigliate, d'oro. La torre è sormontata da una mezzaluna d'argento.

Storia

Certamente già abitata da tribù Orobiche, Etrusche e poi dai Galli, divenne successivamente avamposto romano. La più antica testimonianza scritta che parla di questa località risale al 906 d.c.

L'origine dell'attuale nome di Primaluna è controversa: c'è chi lo fa risalire (forse in modo leggendario) alla presa da parte di Martino Della Torre del primo vessillo islamico (con la mezza luna) durante l'assedio di Damasco nella seconda crociata del 1148; altri lo fanno derivare da "*primum lumen*" richiamandosi al fatto che qui fu eretta la prima chiesa cristiana della Valsassina (chiesa matrice dalla quale derivarono tutte le parrocchie del territorio). Certamente fu per molto tempo il centro delle attività

religiose valligiane, tanto che nel dialetto locale viene ancora chiamata "*la piev*".

Nel Medioevo tutta la zona era sotto la giurisdizione dell'arcivescovo di Milano, che più tardi venne sostituito dai feudatari Della Torre. Questi ebbero un ruolo importante nelle vicende storiche locali, poiché vi dimorarono per molti secoli. Le vestigia di una torre, dalla quale ha preso il nome la famiglia più importante del posto, sono visibili su un vicino colle.

Nella via Torriani si trova la casa nobiliare che conserva ancora le austere linee della dimora originaria.



Lo stemma dei Della Torre su un portale del vecchio nucleo



La Chiesa dei SS. Pietro e Paolo e il vecchio nucleo, Primaluna

La pieve di S. Pietro e Paolo è ancora arricchita dal campanile romanico, che risale al XII secolo. L'interno dell'edificio, a tre navate, è stato rimaneggiato più volte, con conseguente scomparsa dei decori originari. Poco fuori dal "vecchio nucleo" si trova la chiesetta della Madonna di S. Rocco, che all'interno conserva alcune statue lignee del Cinquecento.

La chiesa di S. Lorenzo si trova nella frazione di Cortabbio, dove nel '700 fu scoperta una lapide dedicata ad una certa Flora, sepolta nella zona nel 425: questa è una delle testimonianze più antiche della diffusione del Cristianesimo nella diocesi di Milano. Sempre a Cortabbio il santuario di Santa Maria Nascente è stato edificato a monte dell'abitato, per ricordare l'apparizione della Madonna ad una sordomuta, nel '500.

La chiesetta dell'Immacolata si trova invece nella frazione di Barcone ed è di origine quattrocentesca; vicino alla chiesa sorge, purtroppo in stato di avanzato degrado, il Palazzo Parolini-Roncalli, con loggiati e portale della fine del Cinquecento.

Infine, presso la frazione di Vimogno, troviamo la piccola chiesetta dedicata a S. Anna anch'essa di epoca quattrocentesca.

Economia e attività

La popolazione fonda le basi della propria economia sulle attività agricole e industriali. Queste ultime, che hanno uno sviluppo prevalentemente artigianale, sono presenti nei comparti: metallurgico, alimentare, per la lavorazione del legno nonché da imprese edili. Quella del ferro in particolare è una lavorazione che si perde nella notte dei tempi e che senza ombra di dubbio è ancora oggi la più importante attività economica locale.

L'agricoltura, abbandonato lo sfruttamento dei terreni, trova espressione nell'allevamento di bovini, ovini e caprini. Importante è anche l'attività di imbottigliamento di acqua minerale. Il terziario è rappresentato da una discreta rete distributiva comprensiva di un buon servizio bancario per l'esercizio del credito e dell'intermediazione monetaria. I servizi pubblici sono adeguati alle dimensioni della comunità e le strutture scolastiche permettono la frequenza delle classi per l'istruzione materna e primaria. Le strutture culturali sono rappresentate dalla biblioteca e dal museo etnografico, che documenta le attività lavorative del passato. Le strutture ricettive offrono la possibilità di ristorazione e di soggiorno.

Per quanto riguarda le opportunità per il tempo libero e per lo sport, la zona è nota per la possibilità di arrampicate sulle pareti rocciose della Grigna Settentrionale. Ai piedi di quest'ultima è possibile avventurarsi nel Parco Minerario di Cortabbio percorrendo le antiche vie sotterranee delle miniere di barite. Il territorio è attraversato infine da una estesa ciclopedonale attrezzata e collegata ad un centro sportivo con annesso parco giochi ed area sosta camper.



Veduta di Primaluna dall'Alpe Piattedo

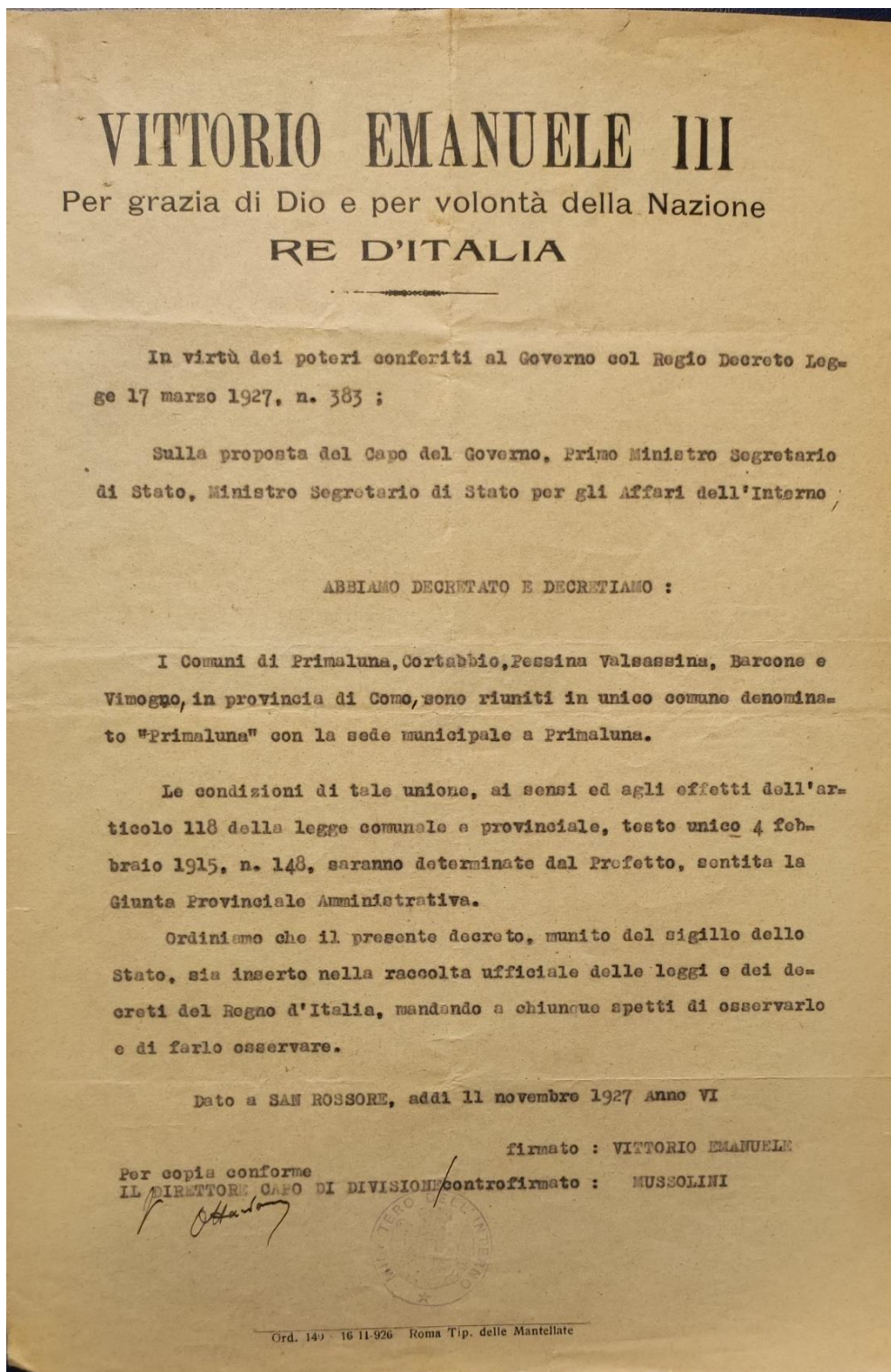


Comune di Cortenova



Comune di Primaluna

Connessioni storiche tra i Comuni di Cortenova e Primaluna



Regio Decreto Legge 17 marzo 1927 n. 383



Comune di Cortenova



Comune di Primaluna

Come già scritto, sia Primaluna che Cortenova derivano dall'incorporamento con altri Comuni minori decretato nel 1927.

Sin dall'epoca medioevale si può dire che la storia di questi Comuni procede in perfetta "simbiosi" in quanto Cortenova con tutti gli altri piccoli Comuni poi incorporati vengono a dipendere dalla prepositura di Primaluna.

Pur riconosciuta nel corso dei secoli quale parrocchia a sé stante, Cortenova, come tutti gli altri Comuni della Valsassina, apparterranno al medesimo vicariato foraneo costituendo pertanto un fattore legante e costitutivo di identità dal punto di vista civile, nella diversa articolazione delle Comunità parrocchiali.

Già nel 1385 Gian Galeazzo Visconti, in qualità di vicario imperiale, andò a costituire una specie di federazione col nome di Comune di Valsassina, invitando la Comunità ad essa sottostante a stilare i propri Statuti. Cosa che avvenne nel 1388 dove le varie Comunità, raggruppate in squadre, si dotarono di un proprio organo amministrativo chiamato Consiglio di Valle e di due procuratori o sindaci nominati per gestire il potere amministrativo e giudiziario in collaborazione con il vicario.

Sotto la dominazione spagnola dal 1535, i Comuni sopracitati continuarono a interloquire collettivamente con il governo milanese.

Con editto del 16 maggio 1765 l'imperatrice Maria Teresa d'Austria unisce ufficialmente la Valsassina al Ducato di Milano riconoscendo peraltro alla stessa i privilegi e l'autonomia sino ad allora posseduta. Il suo successore, l'imperatore Giuseppe II, ripartì il Ducato in distretti confermando quello della Valsassina comprendente tutti i Comuni della Valle compreso quindi Primaluna e Cortenova.

Nel 1797, con la proclamazione della Repubblica Cisalpina fondata da Napoleone Bonaparte, i medesimi Comuni continuarono ad essere raggruppati in un unico distretto e cantone, e quando nel 1809 fu decretata la «concentrazione» dei Comuni con l'intento di formare Comunità di almeno 3.000 abitanti, gli allora Comuni di Vimogno, Barcone, Pessina e Cortabbio furono uniti a Primaluna e quello di Bindo a Cortenova. Sicché storicamente fu quella la prima esperienza di fusione, anche se



Comune di Cortenova



Comune di Primaluna

dopo la Restaurazione, dal 1816, ripresero ciascuno la sua autonomia sotto il Regno Lombardo-Veneto.

Ma da allora, cominciarono ad essere gestiti in forma consorziale tra gli stessi i servizi di nuova istituzione.

Entrambi i Comuni continuarono ad essere sottoposti alla giurisdizione della medesima pretura con sede in Introbio. Così pure a livello scolastico l'istituzione negli anni '50 del secolo scorso della scuola media sempre ad Introbio vedranno con il tempo convergere gli studenti dei due Comuni nella medesima scuola secondaria di primo grado.

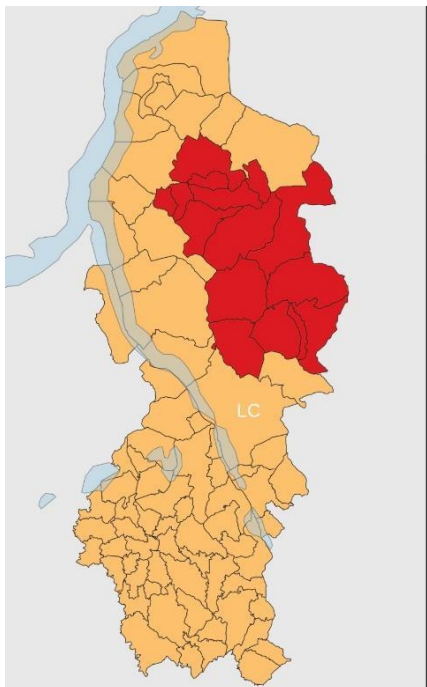
In forma consortile tra i medesimi Comuni sono stati istituiti dagli anni '90 in poi i servizi di raccolta e smaltimento dei rifiuti urbani con la realizzazione anche di un'unica Isola Ecologica a servizio di entrambi i Comuni fino ad arrivare nel 2001 ad istituire l'Ente sovra-comunale denominato "Unione Centro Valsassina e della Grigna Settentrionale" comprendente i Comuni di Cortenova, Primaluna, Parlasco, Introbio e Pasturo per la gestione in forma associata di alcuni servizi e funzioni comunali.

La fuoriuscita dall'Unione nel corso degli anni di alcuni Comuni ha inevitabilmente portato allo scioglimento della stessa nel 2016.

Inquadramento territoriale dei Comuni di Cortenova e Primaluna

(Cartografia di dettaglio in allegato)

I Comuni di Cortenova e Primaluna sono ubicati in Regione Lombardia, Provincia di Lecco, codice regione agraria n. 1307 (Valsassina). Nel territorio convivono caratteri storici di naturalità, un'immagine di qualità dal punto di vista paesistico-ambientale, evidenze di ruralità e di presidio del contesto agricolo (cascine).



*La Provincia di Lecco e la Valsassina
(in rosso)*



*Posizione di Cortenova e Primaluna rispetto al
Lago di Como e al capoluogo di Provincia*

Confini

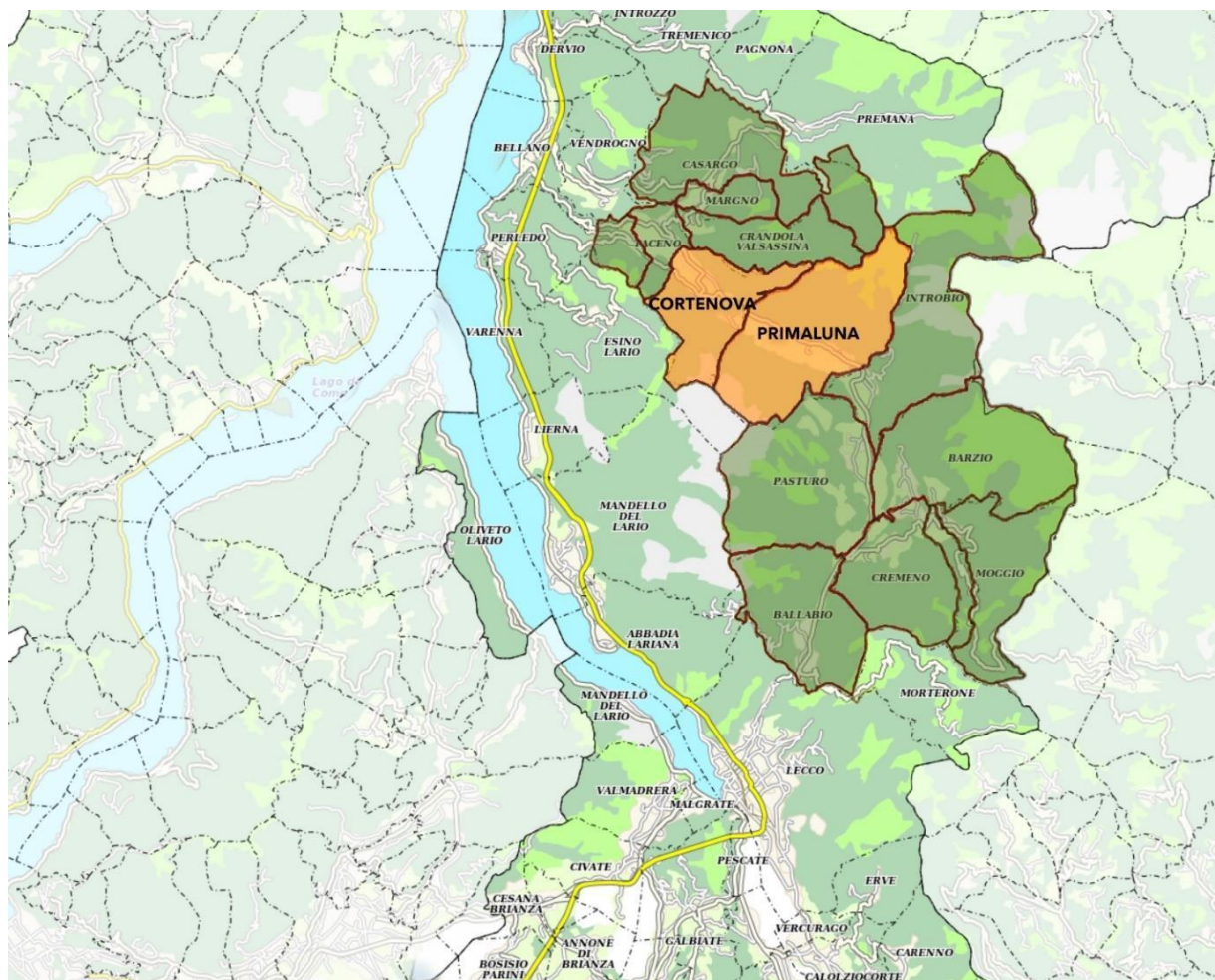
Confini	
Cortenova	Primaluna
Crandola Valsassina	Casargo
Esino Lario	Cortenova
Primaluna	Crandola Valsassina
Taceno	Esino Lario
	Introbio
	Pasturo
	Premana



Comune di Cortenova



Comune di Primaluna



I confini della Valsassina nel più ampio contesto territoriale

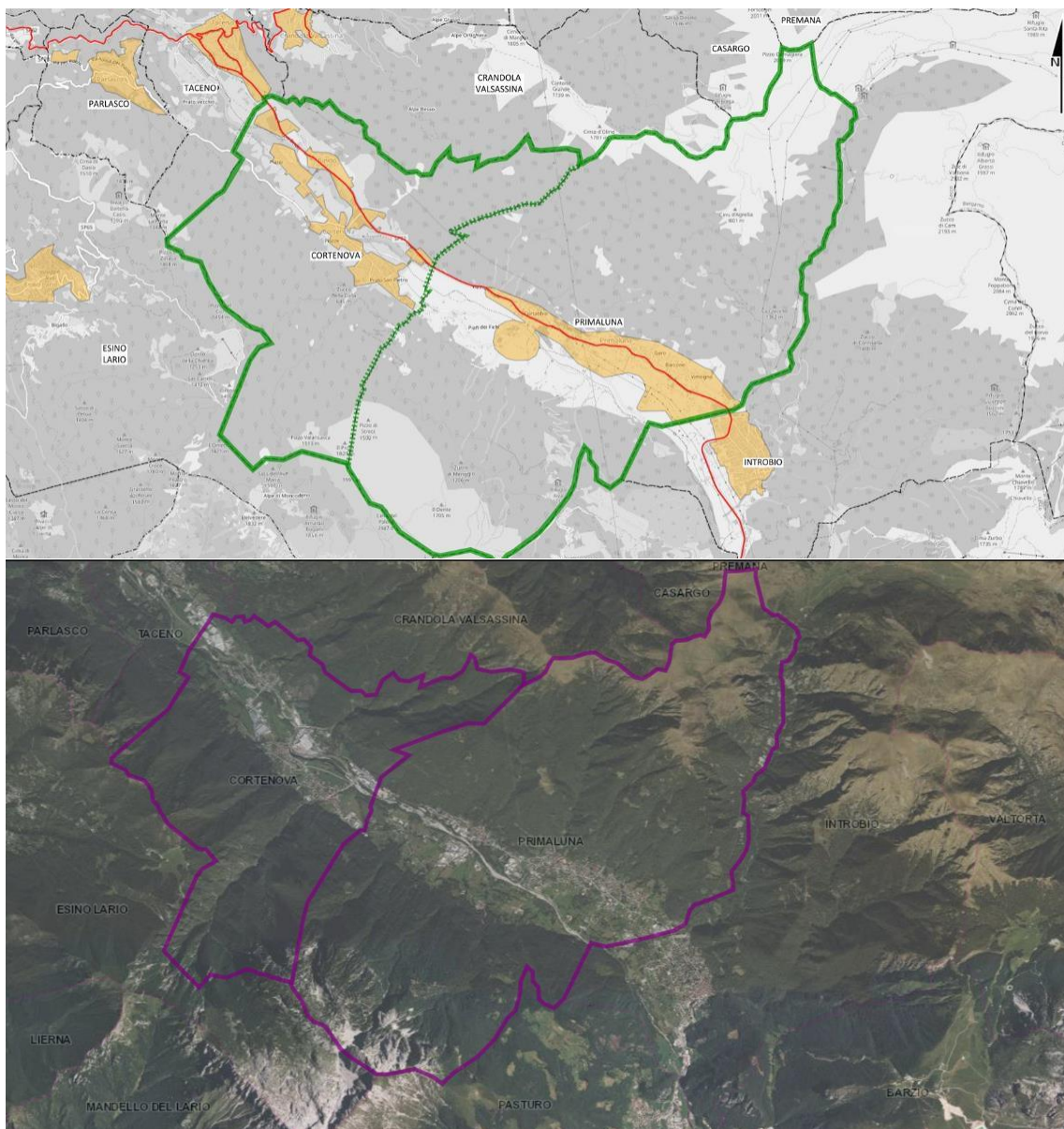
Comune	Superficie km ²	Popolazione residente al 01.01.2023	Densità demografica ab/km ²
Cortenova	11,77 km ²	1.143 ab.	97,12 ab/km ²
Primaluna	22,43 km ²	2.259 ab.	100,73 ab/km ²
Nuovo Comune	34,2 km²	3.402 ab.	99,47 ab/km²



Comune di Cortenova



Comune di Primaluna



Frazioni e località

Frazioni e località	
Cortenova	Primaluna
Bindo	Barcone
Piano	Cortabbio
Prato San Pietro	Gero
	Pessina
	Vimogno

Altri dati territoriali

	Cortenova	Primaluna
Coordinate GPS (sistema sessagesimale)	46° 0' 4,32" N 9° 23' 8,16" E	45° 59' 4,92" N 9° 26' 19,32" E
Altitudine (Municipio)	483 m s.l.m.	558 m s.l.m.
Classificazione sismica	4	4
Zona climatica- °C/giorno	E-2.755	E-2.862
Codice ISTAT	097025	097070
Codice catastale	D065	H063
CAP	23813	23819
Prefisso	0341	0341
Santo Patrono	SS. Gervaso e Protaso - 19 giugno	SS. Pietro e Paolo - 29 giugno

Relazioni e spostamenti locali

La distanza tra i due Municipi è molto contenuta: 4,2 Km uno dall'altro. Di fatto, esiste però una continuità territoriale dell'abitato tra i due Comuni.

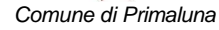
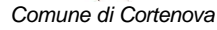
La distanza dei Comuni dai principali centri urbani di riferimento (calcolata da Primaluna) è di 21,5 Km per Lecco (circa 30 min in auto) e 76 Km per Milano (circa 1 ora e 23 min in auto). Partendo da Milano il territorio è raggiungibile, con mezzi privati, tramite la SS 36 direzione Lecco. A Lecco, uscire allo svincolo Valsassina e continuare a percorrere la SS 36 fino a destinazione.

L'accessibilità è garantita da un sistema di trasporto pubblico locale con bus di linea gestite da LECCO TRASPORTI, società Consortile che esercita il servizio di trasporto pubblico locale su tutto il territorio provinciale lecchese.

Piano di Governo del Territorio

I due Comuni sono dotati di Piano di Governo del Territorio:

		n.	Data
Cortenova	Approvato in Consiglio Comunale con delibera di approvazione:	26	15-09-2009
1^Variante		39	17-12-2014
Primaluna		17	24-04-2009
1^Variante		52	05-10-2017

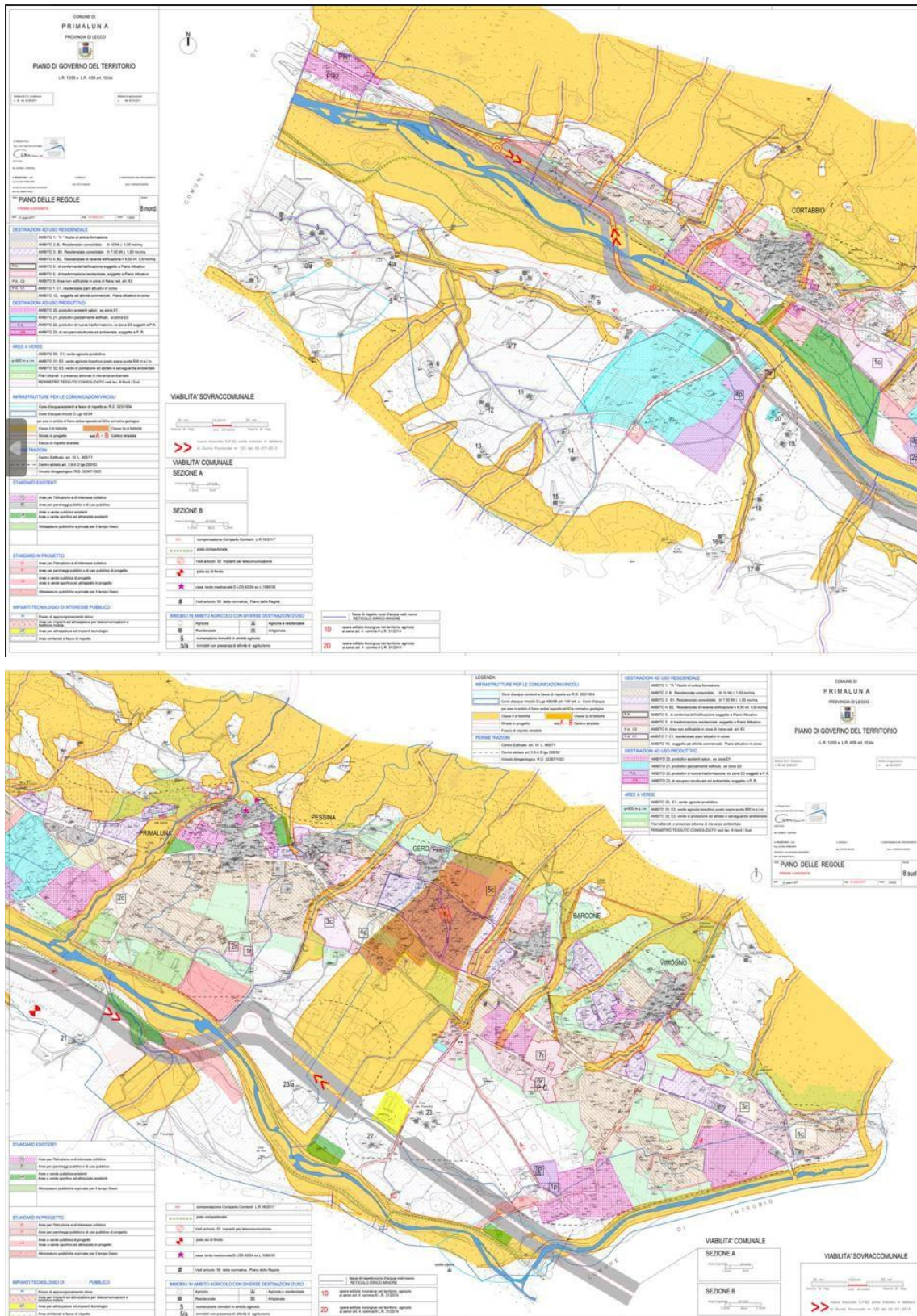




Comune di Cortenova



Comune di Primaluna

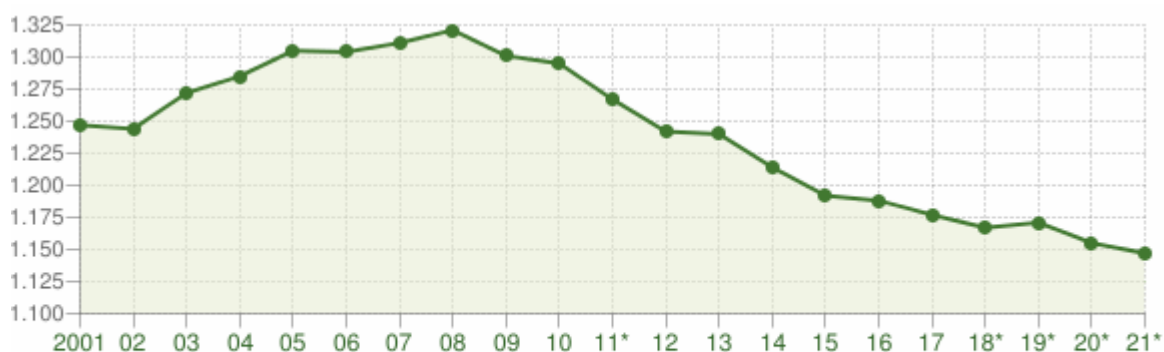


Variente n. 1 – piano delle regole PGT di Primaluna, approvato con DCC n. 52 del 05.10.2017

Struttura e fascia demografica dei Comuni di Cortenova e Primaluna

La caratterizzazione demografica dei Comuni interessati dal processo di fusione è di seguito riportata (dati ISTAT dal 2001 al 2021 al 31 dicembre di ogni anno).

Andamento demografico della popolazione



Andamento della popolazione residente

COMUNE DI CORTENOVA (LC) - Dati ISTAT al 31 dicembre di ogni anno - Elaborazione TUTTITALIA.IT

(*) post-censimento

Residente nel Comune di Cortenova dal 2001 al 2021



Andamento della popolazione residente

COMUNE DI PRIMALUNA (LC) - Dati ISTAT al 31 dicembre di ogni anno - Elaborazione TUTTITALIA.IT

(*) post-censimento

Residente nel Comune di Primaluna dal 2001 al 2021



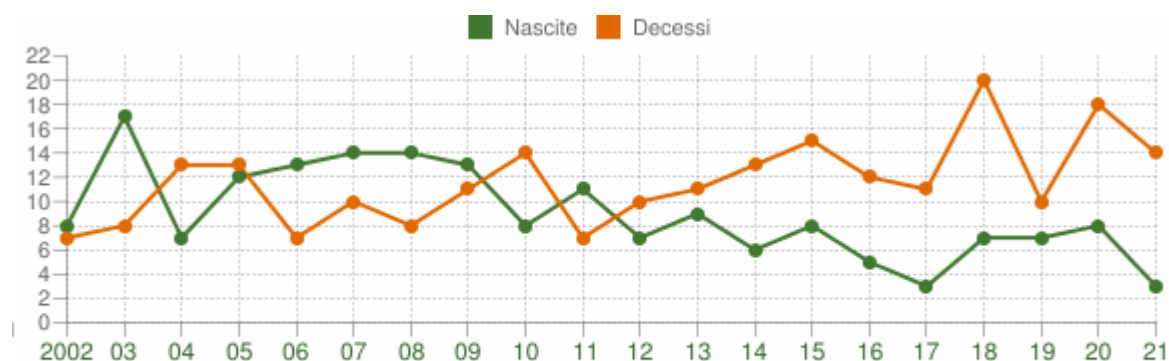
Comune di Cortenova



Comune di Primaluna

Movimento naturale della popolazione

Determinato dalla differenza fra le nascite ed i decessi (saldo naturale).



Movimento naturale della popolazione

COMUNE DI CORTENOVA (LC) - Dati ISTAT (bilancio demografico 1 gen-31 dic) - Elaborazione TUTTITALIA.IT

Residente nel Comune di Cortenova dal 2002 al 2021



Movimento naturale della popolazione

COMUNE DI PRIMALUNA (LC) - Dati ISTAT (bilancio demografico 1 gen-31 dic) - Elaborazione TUTTITALIA.IT

Residente nel Comune di Primaluna dal 2002 al 2021



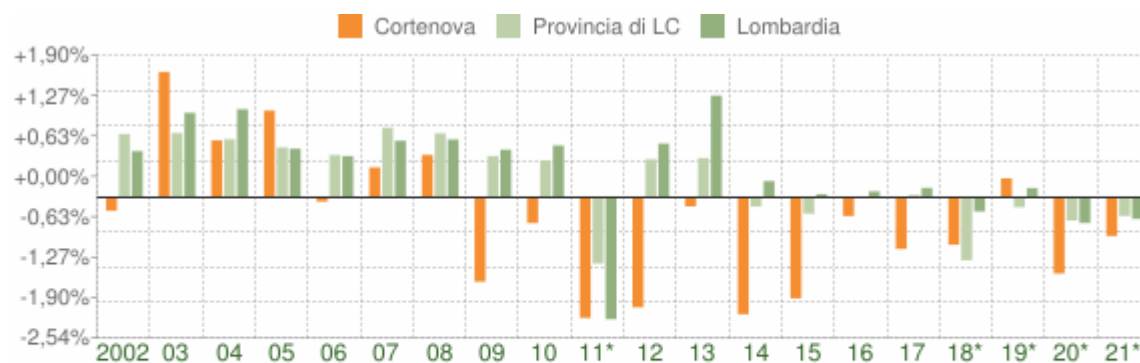
Comune di Cortenova



Comune di Primaluna

Variazioni annuali della popolazione

Esprese in percentuale a confronto con le variazioni della popolazione della provincia di Lecco e della regione Lombardia.

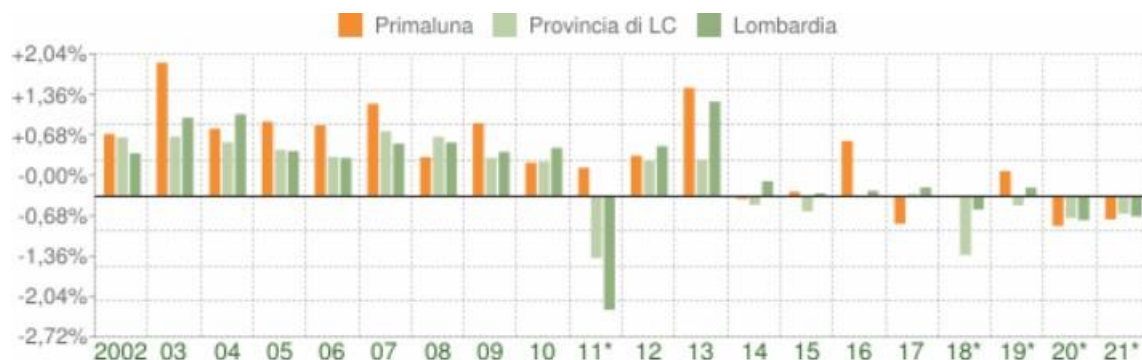


Variazione percentuale della popolazione

COMUNE DI CORTENOVA (LC) - Dati ISTAT al 31 dicembre di ogni anno - Elaborazione TUTTITALIA.IT

(*) post-censimento

Residente nel Comune di Cortenova dal 2002 al 2021



Variazione percentuale della popolazione

COMUNE DI PRIMALUNA (LC) - Dati ISTAT al 31 dicembre di ogni anno - Elaborazione TUTTITALIA.IT

(*) post-censimento

Residente nel Comune di Primaluna dal 2002 al 2021

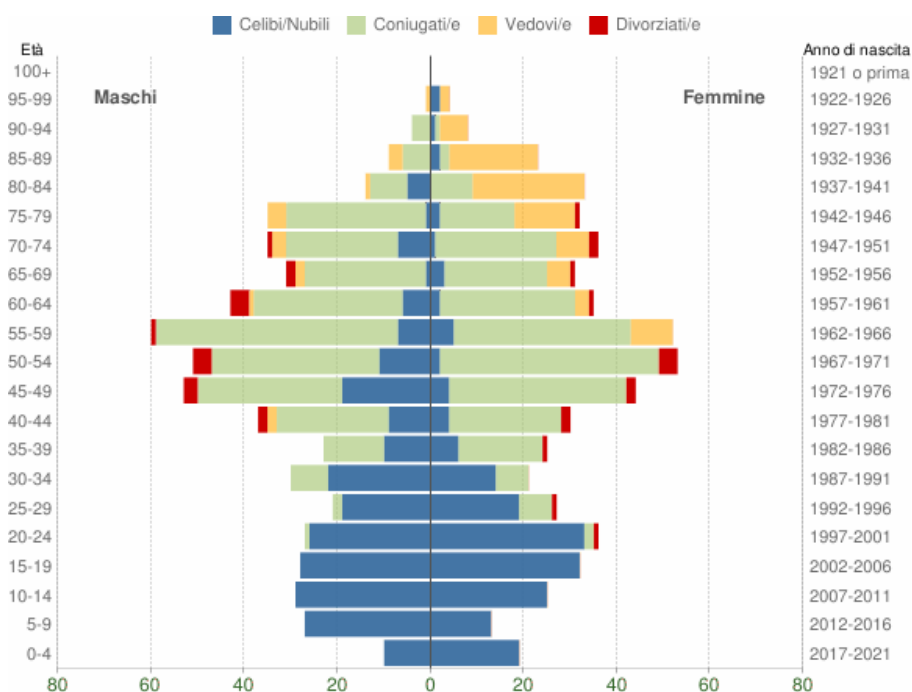


Comune di Cortenova



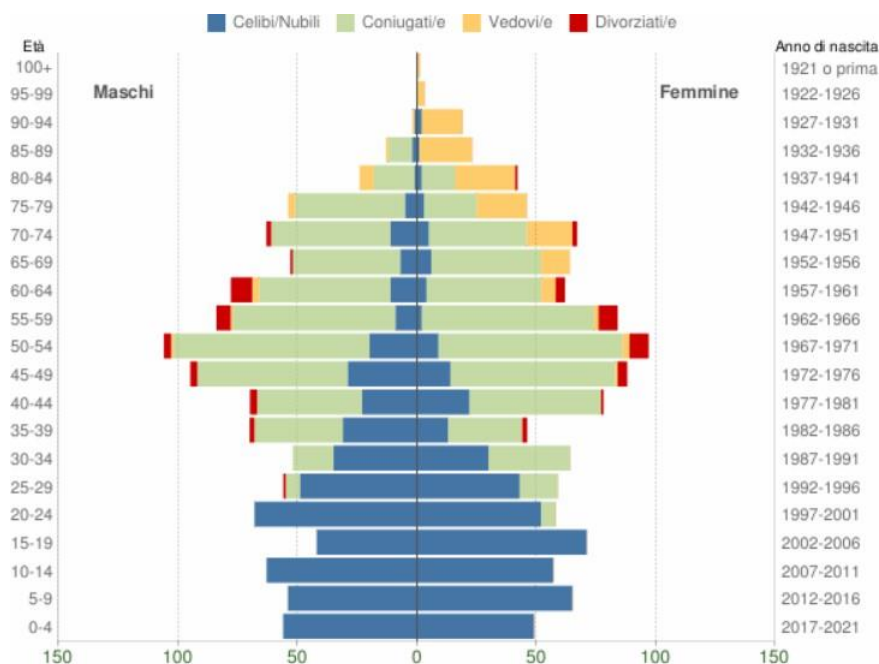
Comune di Primaluna

Distribuzione della popolazione



Popolazione per età, sesso e stato civile - 2022

COMUNE DI CORTENOVA (LC) - Dati ISTAT 1° gennaio 2022 - Elaborazione TUTTITALIA.IT



Popolazione per età, sesso e stato civile - 2022

COMUNE DI PRIMALUNA (LC) - Dati ISTAT 1° gennaio 2022 - Elaborazione TUTTITALIA.IT



Comune di Cortenova



Comune di Primaluna

Età	Celibi Nubili	Coniugati/e	Vedovi/e	Divorziati/e	Maschi	Femmine	Totale	
								%
0-4	29	0	0	0	10	19	29	2,50%
5-9	40	0	0	0	27	13	40	3,50%
10-14	54	0	0	0	29	25	54	4,70%
15-19	60	0	0	0	28	32	60	5,20%
20-24	59	3	0	1	27	36	63	5,50%
25-29	38	9	0	1	21	27	48	4,20%
30-34	36	15	0	0	30	21	51	4,40%
35-39	16	31	0	1	23	25	48	4,20%
40-44	13	48	2	4	37	30	67	5,80%
45-49	23	69	0	5	53	44	97	8,50%
50-54	13	83	0	8	51	53	104	9,10%
55-59	12	90	9	1	60	52	112	9,80%
60-64	8	61	4	5	43	35	78	6,80%
65-69	4	48	7	3	31	31	62	5,40%
70-74	8	50	10	3	35	36	71	6,20%
75-79	3	46	17	1	35	32	67	5,80%
80-84	5	17	25	0	14	33	47	4,10%
85-89	2	8	22	0	9	23	32	2,80%
90-94	1	5	6	0	4	8	12	1,00%
95-99	2	0	3	0	1	4	5	0,40%
100+	0	0	0	0	0	0	0	0,00%
Totale	426	583	105	33	568	579	1.147	100,00 %

Residente nel Comune di Cortenova al 1° gennaio 2022



Comune di Cortenova



Comune di Primaluna

Età	Celibi Nubili	Coniugati/e	Vedovi/e	Divorziati/e	Maschi	Femmine	Totale	
								%
0-4	105	0	0	0	56	49	105	4,70%
5-10	119	0	0	0	54	65	119	5,30%
10-14	120	0	0	0	63	57	120	5,30%
15-19	113	0	0	0	42	71	113	5,00%
20-24	120	6	0	0	68	58	126	5,60%
25-29	92	22	0	1	56	59	115	5,10%
30-34	65	51	0	0	52	64	116	5,20%
35-39	44	68	0	4	70	46	116	5,20%
40-44	45	99	0	4	70	78	148	6,60%
45-49	43	132	1	7	95	88	183	8,10%
50-54	29	159	4	11	106	97	203	9,00%
55-59	11	140	3	14	84	84	168	7,50%
60-64	15	103	9	13	78	62	140	6,20%
65-69	13	91	12	1	53	64	117	5,20%
70-74	16	91	19	4	63	67	130	5,80%
75-79	8	68	24	0	54	46	100	4,50%
80-84	3	31	31	1	24	42	66	2,90%
85-89	3	10	23	0	13	23	36	1,60%
90-94	3	0	18	0	2	19	21	0,90%
95-99	0	0	3	0	0	3	3	0,10%
100+	0	0	1	0	0	1	1	0,00%
Totale	967	1.071	148	60	1.103	1.143	2.246	100,00%

Residente nel Comune di Primaluna al 1° gennaio 2022

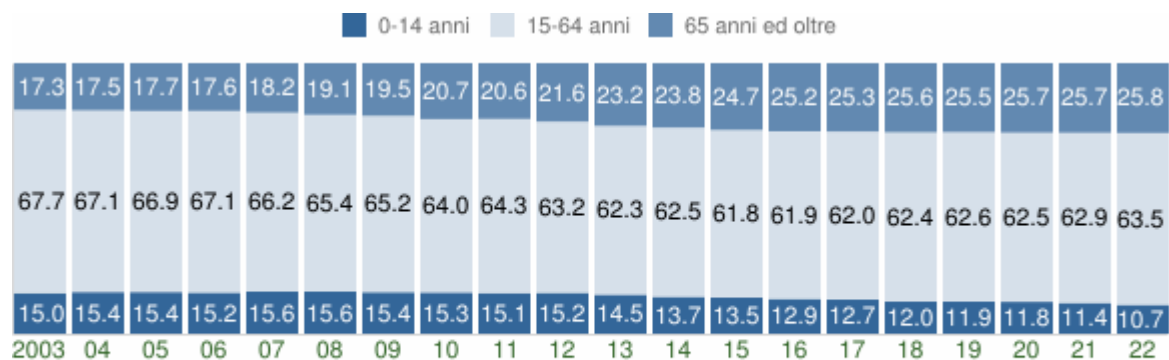


Comune di Cortenova



Comune di Primaluna

Struttura per età della popolazione



Struttura per età della popolazione (valori %) - ultimi 20 anni

COMUNE DI CORTENOVA (LC) - Dati ISTAT al 1° gennaio di ogni anno - Elaborazione TUTTITALIA.IT

Residente nel Comune di Cortenova dal 2003 al 2022



Struttura per età della popolazione (valori %) - ultimi 20 anni

COMUNE DI PRIMALUNA (LC) - Dati ISTAT al 1° gennaio di ogni anno - Elaborazione TUTTITALIA.IT

Residente nel Comune di Primaluna dal 2003 al 2022

Carta di identità del Nuovo Comune

Di seguito il dato demografico della popolazione residente del Nuovo Comune.

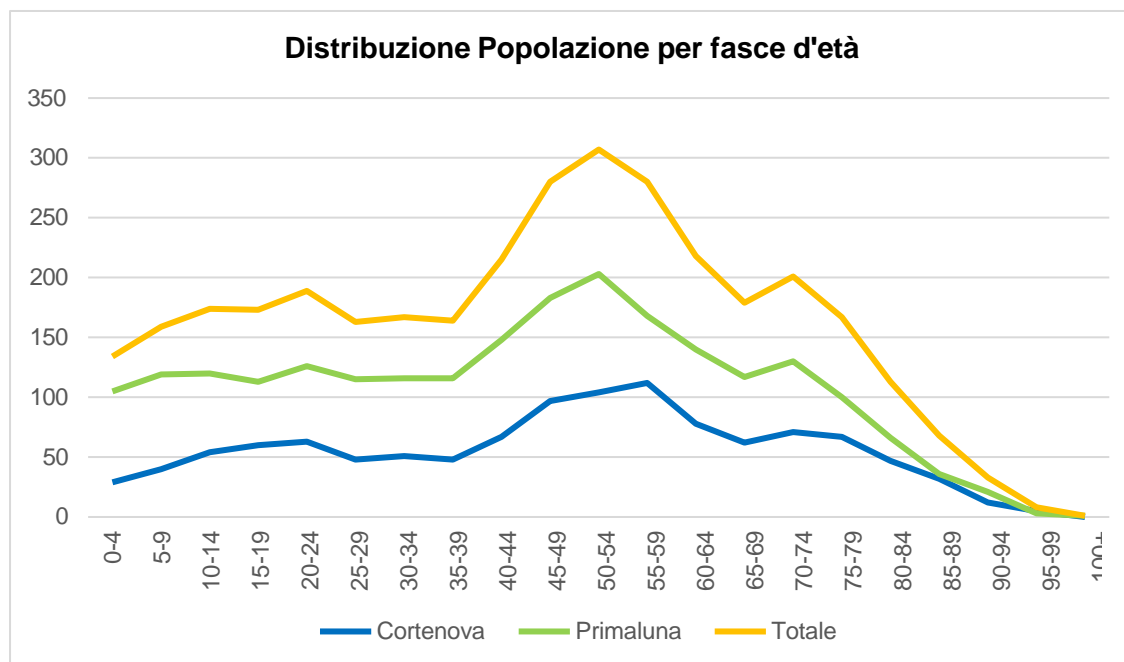
Distribuzione della Popolazione per fasce di età (dati ISTAT al 1° gennaio 2022).

Fasce Età	Cortenova	Primaluna	Nuovo Comune
0-4	29	105	134
5-9	40	119	159
10-14	54	120	174
15-19	60	113	173
20-24	63	126	189
25-29	48	115	163
30-34	51	116	167
35-39	48	116	164
40-44	67	148	215
45-49	97	183	280
50-54	104	203	307
55-59	112	168	280
60-64	78	140	218
65-69	62	117	179
70-74	71	130	201
75-79	67	100	167
80-84	47	66	113
85-89	32	36	68
90-94	12	21	33
95-99	5	3	8
100+	0	1	1
Totale	1147	2246	3393

La struttura per età della popolazione è abbastanza simile tra i due attuali Comuni con una popolazione leggermente più giovane a Primaluna rispetto a quella di Cortenova, in ogni caso senza asimmetrie particolari che determinerebbero una domanda di servizi sbilanciata tra i Comuni.

Il nuovo Comune avrebbe una struttura con forte prevalenza della popolazione in età lavorativa.

Come si evince più chiaramente dal grafico che segue, la fascia di età più numerosa sarà quella compresa fra i 50 ed i 54 anni.



Fascia demografica di appartenenza del Nuovo Comune

Considerato che il nuovo Comune avrà una popolazione intorno ai 3.400 abitanti, per quanto stabilito dal comma 2 dell'articolo 156 del TUEL, si conclude che la fascia di riferimento del nuovo Comune è la fascia V (da 3.000 fino a 4.999 abitanti).

Profilo socio-economico del Nuovo Comune

Ambiente e territorio

Nei Comuni di Cortenova e Primaluna la gestione del servizio di raccolta e smaltimento dei rifiuti urbani è affidata a Silea SpA, in house providing.

Nella tabella seguente, a titolo puramente informativo, sono riportati i macro dati relativi all'anno 2022.

Gestione rifiuti	Primaluna	Cortenova
Raccolta differenziata (ton)	667,581	428,519
% Differenziata	72,11	69,65
Non differenziata (ton)	290,21	186,711
Ingombranti (ton)	89,02	102,105
Residui pulizia stradale / altro (rottami, imballaggi, terre da spazzamento, pile, farmaci, oli, ecc.)	37,43	35,721

Attività culturali

Sia nel Comune di Cortenova che nel Comune di Primaluna è presente una Biblioteca comunale di pubblica lettura. Nella prospettiva di fusione, la volontà è di consolidare e implementare il servizio, anche attraverso l'adesione al Sistema bibliotecario provinciale del territorio lecchese.

Inoltre, a Cortenova è presente una raccolta fotografica museale, mentre a Primaluna un museo etnografico. Entrambe le realtà necessitano di attività di riordino e sistemazione: il proposito delle Amministrazioni è di intraprendere congiuntamente un'opera di riorganizzazione e valorizzazione del patrimonio posseduto, al fine di rendere nuovamente fruibili le collezioni al pubblico.

Le attività culturali nei due Comuni sono organizzate dalle stesse Amministrazioni e/o dalle numerosi associazioni attive sul territorio, che contribuiscono alla conoscenza del patrimonio immateriale della comunità, di usi e costumi tradizionali, allo sviluppo della cultura e dello sport nonché ad allietare momenti di festa.

Servizi, Presidi pubblici e capitale sociale

Si elencano di seguito le strutture di servizio, i presidi pubblici e il sistema associativo, privato, religioso, che opera nel territorio dei due Comuni.

Il sistema socio-sanitario

Per quanto concerne i Servizi Sociali, i Comuni di Cortenova e Primaluna aderiscono allo stesso Piano di Zona di Bellano, che ha per Ente capofila la Comunità Montana Valsassina Valvarrone, Val d'Esino e Riviera, e che prevede la gestione in forma associata della maggior parte dei servizi (servizio Tutela Minori, servizio di assistenza domiciliare anziani e minori, etc.). Entrambi i Comuni fanno parte dell'ATS Brianza e dell'Ambito Distrettuale di Bellano afferente all'ASST Lecco. Non sono presenti presidi o strutture ambulatoriali pubbliche afferenti all'ASST (poliambulatori o ambulatori specialistici) o a privati. I cittadini di entrambi i Comuni usufruiscono dei servizi del Presidio ASST di Introbio, a confine con Primaluna. Sono invece presenti ambulatori comunali a disposizione dei Medici di Medicina Generale (MMG):

- Comune di Primaluna: Ambulatorio Comunale – Via S. Rocco
- Comune di Cortenova: Ambulatorio Comunale – Piazza Umberto I

Quanto invece alla presenza di farmacie, sono operative le seguenti realtà:

- Comune di Primaluna: Farmacia – Piazza V Alpini
- Comune di Cortenova: Farmacia – Piazza Umberto I

Per fruire dell'erogazione dei servizi socio-sanitari offerti dal sistema sanitario pubblico, la popolazione ha i seguenti poli di riferimento:

- Bellano (Presidio Ospedaliero "Umberto I" – Via Carlo Alberto, 25)
- Lecco (Presidio Ospedaliero "Alessandro Manzoni" – Via dell'Eremo, 9/11)
- Merate (Presidio Ospedaliero "San Leopoldo Mandic" – Largo Mandic)

A Primaluna è presente un ambulatorio LILT (Piazza San Lorenzo) per visite di prevenzione di malattie oncologiche.

Sia Cortenova che Primaluna usufruiscono dei servizi del Soccorso Centro Valsassina (associazione ONLUS di volontariato aderente ad ANPAS, che dal 1982 offre servizi



alla popolazione nell'emergenza, servizi socio sanitari ed assistenza sanitaria a manifestazioni ed eventi). Inoltre, nel territorio operano le squadre territoriali del CNSAS - Corpo nazionale Soccorso alpino e speleologico, Stazione di Valsassina – Valvarrone.

Il sistema scolastico

Le dotazioni scolastiche sono presenti nei Comuni di Primaluna e Cortenova e risultano essere le seguenti:

Comune di Primaluna

- Nido d'infanzia comunale (bambini di età fra 3 mesi e 3 anni) – Via S. Rocco, 6;
- Scuola dell'Infanzia statale (bambini di età fra 3 e 5 anni) – Via S. Rocco, 6;
- Scuola Primaria di primo grado statale (bambini di età fra 5 e 11 anni) – Via S. Rocco, 6.

Comune di Cortenova

- Scuola dell'Infanzia statale (2 sezioni, una per i bambini di età fra 2 e 3 anni, l'altra per i bambini di età fra 4 e 5 anni) – Via Vittorio Emanuele, 20
- Scuola Primaria di primo grado statale “G. Bellomi” (bambini di età fra 5 e 11 anni) – località Bressanella 2.

L'organizzazione scolastica pubblica è articolata attraverso la forma dell'istituto comprensivo: il plesso delle Scuole dell'infanzia e primarie fa parte dell'Istituto Comprensivo Statale San Giovanni Bosco di Cremeno, con sede in Piazza del Consiglio, 1.

Nel vicino Comune di Introbio è presente la Scuola Secondaria di primo grado “N. Tommaseo”, in Viale della Vittoria, 5 .

Emerge la mancanza sul territorio di scuole Secondarie di secondo grado per le quali il polo attrattivo più vicino è quello di Lecco, ad eccezione del Centro di Formazione Professionale Alberghiero (CFPA) di Casargo, gestita dall'Azienda Speciale della

Provincia di Lecco denominata “A.P.A.F. – Agenzia Provinciale per le Attività Formative”.

Il sistema associativo

Come già accennato in precedenza, le numerose associazioni attive sul territorio contribuiscono in maniera decisiva al rafforzamento e alla vitalità del tessuto sociale

Associazioni	
Cortenova	Primaluna
Amici di San Biagio	Amici della Torre
Associazione pesca sportiva	A.S.D. Primaluna (calcio)
Associazione Santa Maria Maddalena	Corpo Musicale Santa Cecilia
Centro Sportivo Culturale Cortenova (atletica, calcio, ciclismo, pallavolo)	Gruppo Alpini (sez. Cortabbio)
Coro Voci nel Tempo	Gruppo Alpini (sez. Primaluna)
Corpo Volontari Protezione Civile	Gruppo Amici Vimogno
Gruppo Alpini Cortenova	Gruppo cacciatori
Valsasnails	Gruppo Sportivo Giovanni XXIII (sci di fondo)
	Moon light Majorettes
	Nordik Ski (sci di fondo)
	Pomai de Barcon
	Sbandieratori e Musici della Torre di Primaluna
	S.P.S. Club Aurora (pesca)

Il sistema religioso

Dal punto di vista religioso, i Comuni di Cortenova e Primaluna sono riuniti all'interno della Comunità Pastorale Madonna della Neve, facente parte del Decanato di Primaluna – Valsassina, formato da due Unità Pastorali e da due Comunità Pastorali.

Parroco e responsabile della CP Madonna della neve è don Marco Mauri; la casa parrocchiale si trova a Primaluna.

Momenti aggregativi e di condivisione quali l'oratorio estivo sono svolti congiuntamente con volontari, bambini e ragazzi che abitano nei due Comuni.

Dotazioni strumentali a supporto dei servizi

Di seguito si elencano le dotazioni strumentali principali a servizio dei cittadini. Si precisa che possono anche non essere di proprietà comunale.

Strutture sportive		
Comune	Struttura	Sede
Cortenova	Centro sportivo Todeschini (Calcio)	Località Campiano
	Campo da calcio	Via Don G. Selva
	Palestra comunale	Località Bressanella
Primaluna	Campo da calcio oratorio Giovanni XXIII (terra)	Via Municipio
	Centro sportivo comunale (tennis)	Via Caraletta
	Palestra comunale	Via San Rocco
	Pista di sci di fondo	Via Merla
	Campo da calcio (erba)	Via Caraletta
	Campo da basket (esterno)	Via San Rocco

Strutture per la tutela ambientale		
Comune	Struttura	Sede
Cortenova	Centro raccolta rifiuti*	Località Calchera
	Protezione Civile	Via Papa Giovanni XXIII

*anche il Comune di Primaluna si avvale del Centro raccolta rifiuti di Cortenova

Uffici postali e sportelli bancari		
Comune	Struttura	Sede
Cortenova	Poste italiane	Via Vittorio Emanuele
	Banca della Valsassina Credito Cooperativo	Via Provinciale
Primaluna	Poste italiane	Via Provinciale
	Banca della Valsassina Credito Cooperativo	Via Provinciale
	Banca Popolare di Sondrio	Via Provinciale

Confronto fra Unione e Fusione, rappresentanza istituzionale, dotazione organica, società partecipate

Completata l'analisi di contesto, si deve procedere a verificare la concretezza delle aspettative sui vantaggi della fusione, gli effetti sulla rappresentanza istituzionale, la dimensione della premialità economico – finanziaria e l'applicabilità degli interventi riorganizzativi.

Confronto fra Unione e Fusione

Dal 2001 al 2016 i Comuni di Cortenova e Primaluna sono stati parte dell'“Unione Centro Valsassina e della Grigna Settentrionale” comprendente i Comuni di Cortenova, Primaluna, Parlasco, Taceno, Introbio e Pasturo per la gestione in forma associata di alcuni servizi e funzioni comunali.

Tale Ente non si è rivelato efficiente in quanto comportava una moltiplicazione degli organi gestionali e conseguentemente dei costi che si andavano a sommare a quelli dei rispettivi Comuni che ne facevano parte. Per tali ragioni, con la progressiva uscita dei Comuni facenti parte, l'Unione è arrivata a scioglimento nel 2016.

Rispetto all'Unione, la fusione si presenta come lo strumento più convincente, poiché consente di ottenere, insieme, maggior risparmio economico, effettiva semplificazione gestionale nonché una *governance* più solida e condivisa con i cittadini.

Se comparata con l'Unione di Comuni, il singolo Comune si rivela uno strumento più snello, che evita la moltiplicazione degli organi gestionali – in caso di costituzione di una nuova Unione, Consiglio, Giunta e Presidente dell'Unione si sommano a quelli dei singoli Comuni.

Rappresentanza istituzionale

La nascita del nuovo Comune, derivante dalla fusione, determina la formazione di un Consiglio comunale sulla base della fascia demografica di appartenenza che, ai sensi

dell'articolo 1, comma 135 lettera a) e b) della Legge 07.04.2017 n. 56, è nel caso in oggetto, compresa fra i 3.000 abitanti ed i 10.000 abitanti.

Organo	Comuni		Situazione attuale	Nuovo Comune
	Cortenova	Primaluna		
Sindaco	1	1	2	1
Consiglieri comunali	8	8	16	8
Vicesindaco	1	1	2	1
Assessori comunali	1	1	2	3
Segretario comunale	1	1	2	1
Revisore	1	1	2	1
Totale	13	13	26	15

Come si può osservare, nel Nuovo Comune, rimanendo nella medesima fascia demografica, si determinerà una riduzione della rappresentanza istituzionale e conseguente riduzione dei costi per le relative indennità.

Dotazione organica

L'attuale dotazione organica dei Comuni di Cortenova e Primaluna è qui riportata:

Dotazione organica da DUP		Primaluna		Cortenova	
		Coperto	Vacante	Coperto	Vacante
Categorie	D			4	
	C	6		1	
	B				
	A				
	COMANDO (n. 1 unità)*	0,25			
	ART. 1 C. 557 L. 311/2004 (n. 2 unità)**	0,66			
	Art. 110 Tuel				
Totale		6,91		5	

* Assistente sociale (9 h. settim.) ** Responsabile UTC (12 h. settim.) e Vigile (12 h. settim.)

Società partecipate

Nel processo di fusione diventa importante conoscere il peso delle partecipazioni per il ruolo che il nuovo Comune potrà esercitare in seno alle assemblee delle società partecipate.

Società partecipate	Cortenova		Primaluna		Nuovo Comune	
	Tipo	%	Tipo	%	Tipo	%
LARIO RETI HOLDING SPA	Diretta	0,28	Diretta	1,67	Diretta	1,95
SILEA SPA	Diretta	0,58	Diretta	0,787	Diretta	1,365

Aspetti finanziari

In vista di una fusione di Comuni, un altro necessario ambito di indagine è quello economico/finanziario, attraverso l'analisi dei dati contabili e del loro andamento.

Si ricorre in particolare ai rendiconti di gestione o, in alternativa ai bilanci di previsione assestati. Attraverso una somma lineare dei bilanci (senza quindi tener conto di eventuali maggiori o minori oneri), si possono determinare le entità che saranno aggregate nel nuovo Comune e calcolare una serie di indicatori di confronto.

Entrate

Cortenova				
Tipologia	Consuntivo 2021 (accertamenti)		Consuntivo 2022	
	Euro	Pro-capite	Euro	Pro-capite
1. Entrate correnti di natura tributaria, contributiva e perequativa	860.702,77	751,05	838.115,55	730,70
2. Entrate derivanti da contributi e trasferimenti correnti	92.441,22	80,66	179.009,90	156,07
3. Entrate extratributarie	331.283,00	289,08	311.927,56	271,95
Entrate correnti	1.284.426,99	1120,79	1.329.053,01	1158,72
4. Entrate in conto capitale	412.503,76	359,95	758.585,65	661,36
5. Entrate da riduzione di attività finanziarie	0,00			
6. Accensione Prestiti	610.000,00	532,29		
7. Anticipazioni da istituto tesoriere/cassiere	0,00			
8. Entrate da servizi per conto di terzi	320.295,34	279,49	201.908,16	176,03
Totale generale entrate	2.627.226,09	2292,52	2.289.546,82	1196,12

Primaluna				
Tipologia	Consuntivo 2021		Consuntivo 2022	
	Euro	Pro-capite	Euro	Pro-capite
1. Entrate correnti di natura tributaria, contributiva e perequativa	1.138.859,52	501,92	1.216.864,44	536,30
2. Entrate derivanti da contributi e trasferimenti correnti	194.898,29	85,90	94.021,66	41,44
3. Entrate extratributarie	340.323,42	149,99	307.926,73	135,71
Entrate correnti	1.674.081,23	737,81	1.618.812,83	713,45
4. Entrate in conto capitale	1.954.888,51	861,56	4.767.712,18	2.101,24
5. Entrate da riduzione di attività finanziarie		-		-
6. Accensione Prestiti		-		-
7. Anticipazioni da istituto tesoriere/cassiere		-		-
8. Entrate da servizi per conto di terzi	420.814,86	185,46	777.451,16	342,64
Totale generale entrate	4.049.784,60	1.784,83	7.163.976,17	3.157,33

Imposte, tasse e tributi

Cortenova		
Aliquote 2022		%
IMU	Abitazione principale e pertinenze/fabbricati rurali ad uso abitativo – Categoria A/1 - A/8 - A/9.	0,4
	Fabbricati generici	0,86
	Fabbricati di categoria D	0,91
	Aree edificabili	0,86
	Fabbricati concessi in uso gratuito dal titolare a parenti in linea retta sino al 1°grado	0,86
	Detrazione abitazione principale per categoria A/1, A/8, A/9	200,00
	Importo minimo annuo	12,00
Gettito 2022		€/anno
Tari	Gettito da utenze domestiche	98.073,07
	Gettito da utenze non domestiche	40.403,35
	Gettito totale	138.476,42
	Popolazione 31.12.2022	1147
	Gettito pro-capite da utenze dom. Gettito pro-capite da utenze non dom. Gettito pro-capite	120,73
	% gettito da utenze domestiche	70,82%
	% gettito da utenze non domestiche	29,18%
	% gettito complessivo	100,00%

Sino ad ora Cortenova **non** ha applicato l'addizionale comunale IRPEF.



Comune di Cortenova



Comune di Primaluna

Primaluna		
Aliquote 2022		%
IMU	Abitazione principale e pertinenze/fabbricati rurali ad uso abitativo – Categoria A/1 - A/8 - A/9.	0,4
	Fabbricati generici	0,88
	Fabbricati di categoria D	0,88
	Aree edificabili	0,88
	Fabbricati concessi in uso gratuito dal titolare a parenti in linea retta sino al 1°grado	0,88
	Detrazione abitazione principale per categoria A/1, A/8, A9	200,00
	Importo minimo annuo	12,00
Gettito 2022		€/anno
Tari	Gettito da utenze domestiche	172.706,00
	Gettito da utenze non domestiche	51.174,00
	Gettito totale	223.880,00
	Popolazione 31.12.2022	2246
	Gettito pro-capite da utenze dom. Gettito pro-capite da utenze non dom. Gettito pro-capite	99,68
	% gettito da utenze domestiche	77,15%
	% gettito da utenze non domestiche	22,85%
	% gettito complessivo	100,00%

Primaluna		%
		€
Addizionale Comunale IRPEF	Aliquota	0,7
	Gettito 2022	173.557

Spese correnti

Cortenova				
	Consuntivo 2021		Consuntivo 2022	
	€	pro-capite	€	pro-capite
Spese correnti	1.007.878,47	879,47	1.153.306,92	1005,50
Spese in conto capitale FPV -	1.265.913,68 146.801,38	1104,64 128,10	164.918,23 1.010.282,27	143,78 880,80
Spese per incremento attività finanziarie	0,00			
Rimborso di prestiti	105.193,83	91,79	121.040,08	105,53
Chiusura Anticipazioni ricevute da istituto tesoriere/cassiere	0,00			
Uscite per conto terzi e partite di giro	320.295,34	279,49	201.908,16	176,03
Totale generale delle spese FPV	2.699.281,32 146.801,38	2355,39 128,10	1.641.173,39 1.010.282,27	1430,84 880,80

Primaluna				
	Consuntivo 2021		Consuntivo 2022	
	€	pro-capite	€	pro-capite
Spese correnti	1.417.939,00	624,92	1.316.587,80	580,25
Spese in conto capitale	2.075.646,91	914,78	3.353.956,32	1478,16
FPV c/capitale	553.277,84		1.965.726,91	
Spese per incremento attività finanziarie				
Rimborso di prestiti	97.178,24	42,83	79.117,07	34,87
Chiusura Anticipazioni ricevute da istituto tesoriere/cassiere				
Uscite per conto terzi e partite di giro	420.814,86	185,46	777.451,16	342,64
Totale generale delle spese impegni	4.011.579,01	1767,99	5.527.112,35	2435,92
FPV c/capitale	553.277,84	243,84	1.965.726,91	866,34



Comune di Cortenova



Comune di Primaluna

Spese per missione		Comune Cortenova Consuntivo 2021		Comune Cortenova Consuntivo 2022	
		€	pro-capite	€	pro-capite
1	Servizi istituzionali, generali e di gestione FPV	590.471,10 32.566,68	515,24 28,42	484.157,64 32.566,68	422,11 28,39
2	Giustizia				
3	Ordine pubblico e sicurezza	72.746,10	63,48	67.781,63	59,09
4	Istruzione e diritto allo studio FPV	149.901,88 79.198,74	130,81 69,11	221.983,98 79.198,74	193,53 69,05
5	Tutela e valorizzazione dei beni e delle attività culturali FPV	5.550,00	4,84	7.971,43 147.750,00	6,95 128,81
6	Politiche giovanili, sport e tempo liberi FPV	655.438,79 35.035,96	571,94 30,57	15.251,11 35.035,96	13,30 30,54
7	Turismo	5.002,00	4,36	60.000,00	52,31
8	Assetto del territorio ed edilizia abitativa	0,00			
9	Sviluppo sostenibile e tutela del territorio e dell'ambiente FPV	337.566,48	294,56	206.110,45 715.730,89	179,69 624,00
10	Trasporti e diritto alla mobilità	309.957,73	270,47	123.038,37	107,27
11	Soccorso civile	0,00			
12	Diritti sociali, politiche sociali e famiglia	96.269,23	84,00	103.142,18	89,92
13	Tutela della salute				
14	Sviluppo economico e competitività	17.844,00	15,57		
15	Politiche per il lavoro e la formazione professionale				
16	Agricoltura, politiche agroalimentari e pesca				
17	Energia e diversificazione delle fonti energetiche				
18	Relazioni con le altre autonomie territoriali e locali				
19	Relazioni internazionali				
20	Fondi e accantonamenti				
50	Debito pubblico	138.238,67	120,63	149.828,44	130,63
60	Anticipazioni finanziarie				
99	Servizi per conto terzi	320.295,34	279,49	201.908,16	176,03
Totale FPV		2.699.281,32 146.801,38	2355,39 128,10	1.641.173,39 1.010.282,27	1430,84 880,80



Comune di Cortenova



Comune di Primaluna

Spese correnti per macro aggregati		Comune Cortenova Consuntivo 2021		Comune Cortenova Consuntivo 2022	
		€	pro- capite	€	pro-capite
101	Redditi da lavoro dipendente	268.911,31	234,65	272.590,50	237,65
102	Imposte e tasse a carico dell'Ente	18.936,99	16,52	20.132,70	17,55
103	Acquisto di beni e servizi	576.728,64	503,25	724.177,72	631,37
104	Trasferimenti correnti	51.302,68	44,77	59.953,84	52,27
107	Interessi passivi	33.044,84	28,83	28.788,36	25,10
108	Altre spese per redditi di capitale	0,00			
109	Rimborsi e poste correttive dell'entrata	30.758,03	26,84	14.247,86	12,42
110	Altre spese correnti	28.195,98	24,60	33.415,94	29,13
Totale		1.007.878,47	879,47	1.153.306,92	1005,50



Comune di Cortenova



Comune di Primaluna

Spese per missione		Comune Primaluna Rendiconto 2021		Comune Primaluna Rendiconto 2022	
		€	Pro-capite	€	pro-capite
1	Servizi istituzionali, generali e di gestione	587.443,30	260,39	705.763,07	311,05
	FPV	30.864,68	13,68	1.066.652,44	470,10
2	Giustizia		-		-
3	Ordine pubblico e sicurezza	32.217,27	14,28	14.267,49	6,29
4	Istruzione e diritto allo studio	205.358,21	91,03	210.881,70	92,94
	FPV	1.563,85	0,69	258.504,86	113,93
5	Tutela e valorizzazione dei beni e delle attività culturali	12.747,87	5,65	13.252,02	5,84
	FPV	15.000,00	6,65	15.000,00	6,61
6	Politiche giovanili, sport e tempo liberi	6.172,00	2,74	108.051,57	47,62
	FPV	39.106,00	17,33	7.171,95	3,16
7	Turismo		-	2.500,00	1,10
8	Assetto del territorio ed edilizia abitativa	7.780,30	3,45	3.104,97	1,37
9	Sviluppo sostenibile e tutela del territorio e dell'ambiente	996.600,46	441,76	383.993,39	169,23
	FPV	320.400,26	142,02	530.369,51	233,75
10	Trasporti e diritto alla mobilità	222.855,41	98,78	225.804,80	99,52
	FPV	111.391,85	49,38	81.627,37	35,98
11	Soccorso civile	1.225.862,87	543,38	2.819.937,34	1.242,81
	FPV	14.200,20	6,29	5.786,20	2,55
12	Diritti sociali, politiche sociali e famiglia	149.882,35	66,44	181.618,89	80,04
	FPV	20.751,00	9,20	614,58	0,27
13	Tutela della salute		-		-
14	Sviluppo economico e competitività	46.665,87	20,69	1.368,88	0,60
15	Politiche per il lavoro e la formazione professionale	-	-	-	-
16	Agricoltura, politiche agroalimentari e pesca		-		-
17	Energia e diversificazione delle fonti energetiche	-	-	-	-
18	Relazioni con le altre autonomie territoriali e locali		-		-
19	Relazioni internazionali		-		-
20	Fondi e accantonamenti		-		-
50	Debito pubblico	97.178,24	43,08	79.117,07	34,87
60	Anticipazioni finanziarie		-		-
99	Servizi per conto terzi	420.814,86	186,53	777.451,16	342,64



Comune di Cortenova



Comune di Primaluna

Totale impegni	4.011.579,0 1	1.778,18	5.527.112,3 5	2.435,92
Totale FPV	553.277,84	245,25	1.965.726,9 1	866,34

Spese correnti per macro aggregati		Comune Primaluna Consuntivo 2021		Comune Primaluna Consuntivo 2022	
		€	pro- capite	€	pro- capite
101	Redditi da lavoro dipendente	280.782,24	124,46	286.188,45	126,13
102	Imposte e tasse a carico dell'ente	23.337,21	10,34	24.617,62	10,85
103	Acquisto di beni e servizi	723.570,78	320,73	722.984,78	318,64
104	Trasferimenti correnti	296.849,19	131,58	192.982,88	85,05
107	Interessi passivi	49.393,26	21,89	45.560,51	20,08
108	Altre spese per redditi di capitale	0,00	0,00	0,00	0,00
109	Rimborsi e poste correttive dell'entrata	21.319,97	9,45	18.846,14	8,31
110	Altre spese correnti	22.686,35	10,06	25.407,42	11,20
Totale		1.417.939,00	628,52	1.316.587,80	580,25

Risultato di Amministrazione e della Competenza

Comune Cortenova					
	2018	2019	2020	2021	2022
Cassa al 1° gennaio	3.193.882,6 1	4.308.942,0 8	5.248.457,5 5	4.098.354,4 0	3.752.961,8 2
Incassi	2.744.307,3 1	2.688.619,8 9	1.948.130,0 5	2.508.126,5 5	1.922.266,2 4
Pagamenti	1.629.247,8 4	1.749.104,4 2	3.098.233,2 0	2.853.519,1 3	1.786.992,0 2
Residui attivi	343.528,04	329.992,06	662.296,09	757.665,10	1.114.801,3 9
Residui passivi	703.529,23	1.060.661,1 3	1.283.348,2 9	998.437,13	820.484,30
FPV spese correnti		1.727,68			
FPV in conto capitale	1.255.185,5 7	1.323.175,4 7	620.000,00	146.801,38	1.010.282,2 7
Risultato della competenza (preso da alleg. 10 punto a) w1 (per il 2018 preso equilibrio finale)	51.378,29	647.975,33	108.045,37	456.804,01	72.892,54
Risultato di Amministrazione	2.693.755,3 2	3.192.885,3 3	2.857.302,2 0	3.365.388,4 1	3.172.270,8 6
Cassa a fine periodo	4.308.942,0 8	5.248.457,5 5	4.098.354,4 0	3.752.961,8 2	3.888.236,0 4

Comune Primaluna					
	2018	2019	2020	2021	2022
Cassa al 1° gennaio	569.351,14	784.075,79	733.487,36	1.291.760,1 3	1.113.524,6 0
Incassi	2.511.876,7 8	3.109.589,9 0	2.925.583,3 4	3.230.029,8 9	6.037.349,6 2
Pagamenti	2.297.152,1 3	3.160.178,3 3	2.367.310,5 7	3.408.265,4 2	5.637.431,0 4
Residui attivi	469.420,50	1.180.017,3 4	701.845,23	1.499.087,8 0	2.620.343,7 1
Residui passivi	307.018,74	366.489,43	631.273,19	1.231.896,3 2	1.116.258,6 6
FPV spese correnti	6.777,60				
FPV spese in c/capitale	242.435,49	910.434,02	663.253,31	553.277,84	1.965.726,9 1
Risultato della competenza	197.373,25	305.770,41	401.356,12	434.069,06	671.814,75
Risultato di Amministrazione	697.264,46	636.581,25	699.078,86	827.438,24	1.051.801,3 2
Cassa a fine periodo	784.075,79	733.487,36	1.291.760,1 3	1.113.524,6 0	1.513.443,1 8

Indebitamento

Per quanto concerne il limite di indebitamento si richiama quanto previsto dall'articolo 89-1, comma 119 della Legge 07.04.2014 n. 56:

[...] 119. I Comuni istituiti a seguito di fusione possono utilizzare i margini di indebitamento consentiti dalle norme vincolistiche in materia a uno o più dei Comuni originari e nei limiti degli stessi, anche nel caso in cui dall'unificazione dei bilanci non risultino ulteriori possibili spazi di indebitamento per il nuovo Ente. [...]

Indebitamento al 2022		
Indicatori	Cortenova	Primaluna
Residuo mutui al 01.01.2023	1.314.187,58	1.011.081,23
Rimborso quota capitale	121.040,08	79.117,07
Residuo mutui al 31.12.2022	1.193.147,50	931.964,16
Popolazione 31.12.2022	1147	2269
Debito pro-capite	1.040,23	410,74
Entrate correnti 2020	1.207.298,23	1.814.687,33
Limite indebitamento (10%)	120.729,82	181.468,73
Int. passivi netti (art.204 Tuel)	28.788,36	45.560,51
Controllo limite (art.204 Tuel)		
Percentuale interessi passivi netti su Entrate correnti 2020	2,38%	2,51%

Spesa del personale

Di seguito si riporta il prospetto per la verifica dei limiti di spesa del personale 2022.

Spesa del personale		
Articolo 1, commi 557 e 557 quater* della Legge 27.12.2006 n.296		
Descrizione	Comune Cortenova	
	Media 2011/2013 o spesa 2008	Rendiconto 2022
Spese macro aggregato 101	217.637,55	281.540,18
Spese macro aggregato 103	26.000,00	17.998,45
Irap macro aggregato 102	16.703,84	9.011,82
Altre spese intervento 5	31.622,39	
Altre spese elettorale	181,72	
Trasferimenti per gestioni associate (altre spese unione dei Comuni)	60.762,05	
Totale spese personale (A)	352.907,55	308.550,45
(-) Componenti escluse (B)	5.912,18	64.709,17
Componenti assoggettate al limite di spesa (A – B)	346.995,37	243.841,28
Spesa corrente		1.153.306,92
Incidenza % su spesa corrente		21,14%

Spesa del personale		
Articolo 1, commi 557 e 557 quater* della Legge 27.12.2006 n.296		
Descrizione	Comune Primaluna	
	Media 2011/2013 o spesa 2008	Rendiconto 2022
Spese macro aggregato 101	279638	286188
Spese macro aggregato 103	671	305
IRAP macro aggregato 102	18000	18538
Trasferimenti per gestioni associate	79005	53578
Totale spese personale (A)	377314	358609
(-) Componenti escluse (B)	30074	77654
Componenti assoggettate al limite di spesa (A – B)	347240	280955
Spesa corrente		1316587,8
Incidenza % su spesa corrente		21,34%

Risparmi di spesa

Nel Nuovo Comune, pur mantenendo lo stesso numero di dipendenti (somma dei dipendenti degli attuali Comuni), emergeranno dei risparmi di spesa dovuti a:

- Riduzione nel numero di amministratori con conseguente riduzione delle indennità di funzione;
- Dimezzamento delle figure del Segretario comunale, del Revisore dei conti e delle Posizioni Organizzative, con conseguente dimezzamento delle indennità di funzione.

Ai risparmi di spesa occorre associare anche l'aumento della produttività delle risorse umane legato, a parità di spesa di personale, alla riduzione del numero di provvedimenti amministrativi dovuto alla riduzione del numero di Comuni da 2 ad 1.

	Primaluna		Cortenova		Nuovo Ente		Economia
Segretario Comunale In Convenzione	CONV. AL 43%	39.775,00	CONV. AL 27%	24.975,00	CONV. AL 50%	46.250,00	18.500,00
Segreteria	1 C4 PO	48.836,24			1 C4 P.O.	48.836,24	-
Ragioneria	1 C6 PO	51.095,20	0,75 C4	26.900,00	1 C6 PO, 0,75 C4	77.995,20	-
Tributi	0,75 C4 PO	36.710,48	1 D3 PO	55.100,00	1 D3 PO, 0,75 C4	83.430,16	8.380,32
Ufficio Tecnico	1 C1, 1 C2, 0,33 D3 PO	98.151,20	1 D2 PO 1 C	89.800,00	1 D2 PO, 2 C1, 1 C2	159.369,44	28.581,76
Servizi Demografici	1 C6 PO	51.266,56	1 D3 PO	52.200,00	1 D3 PO, 1 C6	92.292,80	11.173,76
Polizia Locale	0,33 C4	13.012,48	1 D1 PO	64.100,00	1 D1 PO, 0,33 C4	77.112,48	-
Servizi Sociali E Istruzione	0,25 D	17.000,00	Comunità Montana	7.000,00	0,25 D - C.M.	24.000,00	-
Revisore		8.000,00		8.000,00		8.000,00	8.000,00
Totale		363.847,16		328.075,00		617.286,32	74.635,84

Maggiori contributi

Contributi regionali

La normativa regionale non prevede una specifica disposizione contributiva a favore delle fusioni di Comuni. Per questo dobbiamo fare riferimento all'articolo 20, comma 4, della L.R. 27.06.2008, n.19 (Concessione dei contributi regionali):

[...] 4. Nei bandi regionali che prevedono la concessione di risorse a favore di Comuni sono stabilite misure premiali per i Comuni istituiti a seguito della fusione di due o più Comuni contigui secondo le procedure previste dalla legge regionale 15 dicembre 2006, n. 29 (Testo unico delle leggi regionali in materia di circoscrizioni comunali e provinciali). [...]

Contributi statali

L'articolo 15 comma 3 del D.Lgs. 18.08.2000 n.267 e s.m.i. (modifiche territoriali, fusione ed istituzione di Comuni) stabilisce che:

[...] 3. Al fine di favorire la fusione dei Comuni, oltre ai contributi della regione, lo Stato eroga, per i dieci anni decorrenti dalla fusione stessa, appositi contributi straordinari commisurati ad una quota dei trasferimenti spettanti ai singoli Comuni che si fondono. [...]

*[...] **3-bis.** Per le fusioni dei Comuni realizzate a decorrere dal 1° gennaio 2014, i contributi straordinari di cui al comma 3 sono erogati per ulteriori cinque anni. [...]*

Riguardo all'Entità dei contributi, l'articolo 20 del D.L. n. 95/2012 – più volte modificato, da ultimo dall'art. 1, comma 868, della Legge n. 205 del 2017 – stabilisce che dal 2018 il contributo straordinario spettante ai Comuni risultanti da fusione o da fusione per incorporazione è commisurato al 60 per cento dei trasferimenti erariali attribuiti agli stessi Ente per l'anno 2010 – ultimo anno di assegnazione dei contributi erariali ordinari, poi soppressi dalla normativa sul federalismo fiscale – nel limite degli stanziamenti finanziari previsti, in misura non superiore a 2 milioni di euro per ciascuna fusione (articolo 1, comma 18, della Legge n. 208 del 2015).

Contributi erariali

Si riporta di seguito l'andamento dei contributi erariali ai Comuni di Cortenova e Primaluna dal 2010 al 2022 (fonte: Ministero Interno - Finanza Locale).

Trasferimenti erariali assoluti		
Anno	Cortenova	Primaluna
2022*	258.447,32	308.671,17
2021*	238.733,53	238.306,33
2020*	287.504,49	364.306,99
2019	202.622,25	171.913,03
2018	168.744,37	123.199,46
2017	176.705,29	150.409,34
2016	210.002,56	155.361,67
2015	283.425,52	181.208,64
2014	310.681,16	273.399,15
2013	482.250,15	455.531,49
2012	229.053,73	319.364,21
2011	388.661,19	505.191,11
2010	388.716,30	507.072,86
Totale	3.625.547,86	3.753.935,45

** annualità oggetto di contributi straordinari
"Fondo Covid-19" e contributi PNRR*

Sulla base dei valori riportati nelle tabelle precedente riferite all'annualità 2010, il contributo aggiuntivo statale annuale per il nuovo Comune sarà pari a € 537.473,49. Tale importo, in base alla normativa vigente, verrà erogato per un periodo di 15 anni, per un totale complessivo di **€ 8.062.102,35**.

Il nuovo Comune potrà usufruire dei contributi di cui sopra a decorrere dall'anno della sua costituzione: **la normativa vigente non pone vincoli di utilizzo** lasciando agli amministratori del nuovo Comune la scelta della destinazione di spesa, quindi sia in spesa corrente che in conto capitale.

Conclusioni

È emerso che le verifiche localizzative sono positive, i Comuni sono limitrofi e contigui. In media, i tempi di percorrenza per raggiungere i centri di servizio sono dell'ordine di pochi minuti. Tutto ciò in un contesto unitario e omogeneo.

I contesti geografici e storici dei due Comuni sono assolutamente assimilabili.

Pur nelle evidente differenza demografica in valori assoluti, la struttura per età della popolazione è simile tra i due Comuni. Non emergono particolari asimmetrie che potrebbero determinare una domanda di servizi sbilanciata tra i due Comuni. Si segnalano differenze circa il ricambio della struttura della popolazione attiva.

Il nuovo Comune è dotato di un potenziale di sviluppo specifico che emerge a confronto con il territorio circostante: se costituito, non supererebbe la soglia demografica dei 4.000 abitanti e sarebbe ancora considerato, come da vigente legislazione, un piccolo Comune; con una popolazione di 3.393 abitanti (dati Istat 2021) sarebbe indiscutibilmente il primo Comune della Valsassina e il 31° tra gli 84 Comuni della provincia di Lecco.

Il nuovo Comune verrebbe a costituire una realtà economica di primissimo livello costituita da un polo industriale/artigianale tra i più sviluppati in ambito provinciale.

In sintesi, le ragioni di dar vita ad una aggregazione istituzionale tra Cortenova e Primaluna trovano riscontro nelle caratteristiche territoriali e nelle dinamiche presenti nel contesto economico e sociale locale.

Si raggiungerebbe una dimensione ottimale?

La fusione dei due Comuni porta il nuovo Comune alla classe dimensionale fra i 3.000 ed i 4.999 abitanti, in corrispondenza della quale risultano meglio ottimizzati i costi pro-capite delle funzioni di amministrazione generale e del totale delle spese al netto delle spese di personale e di rimborso dei prestiti. Un traguardo che in futuro ci si augura possa essere raggiunto aggregando altre realtà comunali della bassa valle.

È ragionevole attendersi che la fusione consentirà risparmi nella spesa oggi assorbita dalle funzioni di amministrazione, gestione e controllo, che comprendono sia le spese per gli organi istituzionali, sia le spese sostenute per le attività di funzionamento dell'Ente (gestione economica, gestione delle entrate e dei beni, organizzazione e gestione del personale) e per l'esercizio di funzioni istituzionali (ufficio tecnico, anagrafe). Trattandosi di due Comuni di piccole dimensioni demografiche, il risparmio atteso avrà dimensioni finanziarie contenute in valore assoluto, ma comunque significative, perché le risorse così recuperate potranno essere spostate o su altre voci di spesa (in particolare potranno essere utilizzate per il potenziamento dei servizi offerti ai cittadini), oppure come riduzione della tassazione in capo ai cittadini stessi.

La crescita dimensionale, dunque, ridurrà le risorse assorbite dalle funzioni "obbligatorie" (gestionali e istituzionali), consentendo il potenziamento di quelle "accessorie" (i servizi ai cittadini). Potrebbero aprirsi inoltre spazi per scelte di investimento che saranno valutate dalle future Amministrazioni comunali.

Altro effetto positivo legato alla crescita dimensionale è la possibilità di sviluppare una maggiore specializzazione funzionale degli operatori, che di solito genera un miglioramento della qualità del lavoro svolto. Avere uffici unici strutturati consentirà di dare risposte alle richieste dei cittadini in tempi brevi, fatto questo evidentemente non possibile in uffici quali quelli attuali dove talvolta gli operatori sono presenti solo poche ore alla settimana.

Unificare i due Comuni esistenti implica anche l'unificazione delle procedure, dei criteri di valutazione e del livello dei servizi erogati.

Da questo punto di vista la fusione avrà necessariamente, con il passare del tempo, un effetto di omogeneizzazione attinente sia alla quantità e qualità dei servizi offerti ai cittadini, sia alle modalità di accesso e di compartecipazione al loro finanziamento, riducendo dunque le disparità di trattamento oggi esistente all'interno delle due comunità che di fatto sono accomunate da spazi, tempi e stili di vita.

Risparmi di spesa e vantaggi economico finanziari

Come è stato quantificato, in via prudenziale, il risparmio annuo solo per il personale sarà di circa 66.000 euro. A tale importo dovranno essere aggiunti i risparmi per Amministratori ed altre figure quali il Revisore dei conti, etc... che dagli attuali due ne resterà solo uno (circa 8.000 euro/anno a Revisore).

Il contributo statale, a legislazione vigente, ammonta a 537,4739 euro annui che, sommato ai risparmi prudenziali, porterebbe ad una maggior capacità di spesa annuale pari a circa 611,000 euro.

In linea puramente teorica si può dire, stante la legislazione vigente, che il vantaggio finanziario per 15 anni sarà pari a euro 9.165.000.

Il potenziale di spesa aggiuntivo richiederà visione amministrativa sulla sua destinazione, che può riguardare investimenti, riduzione del carico fiscale sui cittadini, potenziamento di attività ora secondaria od altro.

Altri vantaggi percepibili riguardano la possibilità di utilizzare più ampi margini di indebitamento e la non applicazione (entro limiti stabiliti) nei primi 5 anni di limitazioni sulle assunzioni e sui contratti di lavoro a tempo determinato.

Ai risparmi di spesa occorre inoltre associare anche la riduzione del numero di provvedimenti amministrativi da approvare dovuto alla riduzione del numero di Comuni da 2 ad 1.

I vantaggi economici possono essere considerati anche nel più ampio contesto della finanza pubblica in quanto ottenere risorse aggiuntive in un periodo di contrazione dei trasferimenti dallo Stato ai Comuni permette di compensare, in parte, quanto i Comuni hanno perduto nel corso degli ultimi anni e che verosimilmente andranno ulteriormente a perdere negli anni a venire.



Comune di Cortenova



Comune di Primaluna

Irreversibilità del processo di fusione

A normativa vigente, qualora le Comunità di Cortenova e Primaluna, ciascuna nella propria autonomia, avalleranno la proposta di fusione dei Comuni medesimi, il processo sarà irreversibile ai sensi dell'art. 15, comma 1 del D.Lgs. 18.08.2000 n. 267 e s.m.i. che testualmente recita:

1. A norma degli articoli 117 e 133 della Costituzione, le regioni possono modificare le circoscrizioni territoriali dei Comuni sentite le popolazioni interessate, nelle forme previste dalla legge regionale. Salvo i casi di fusione tra più Comuni, non possono essere istituiti nuovi Comuni con popolazione inferiore ai 10.000 abitanti o la cui costituzione comporti, come conseguenza, che altri Comuni scendano sotto tale limite.



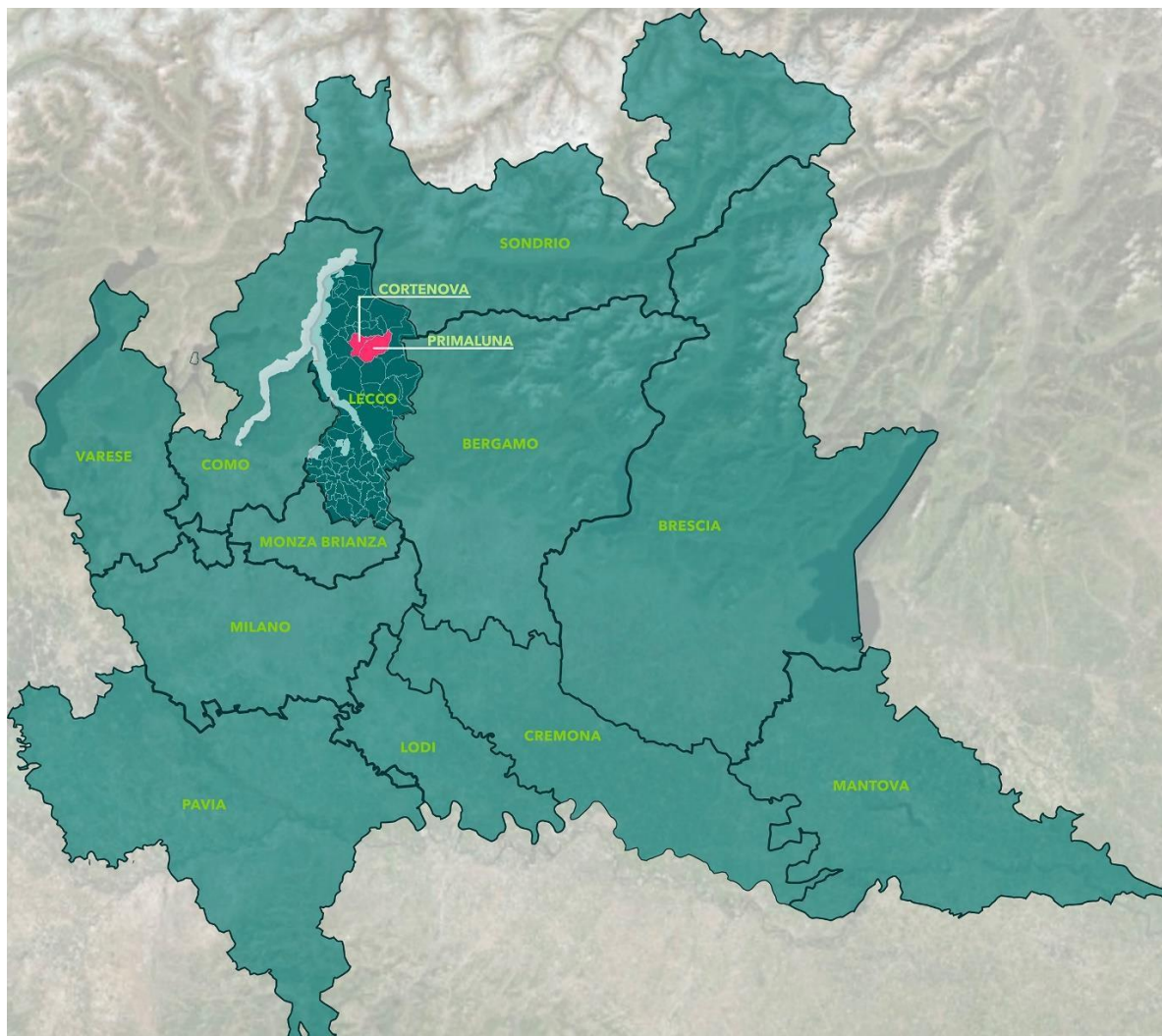
Comune di Cortenova



Comune di Primaluna

Allegato: cartografia di dettaglio

01 - Inquadramento regionale



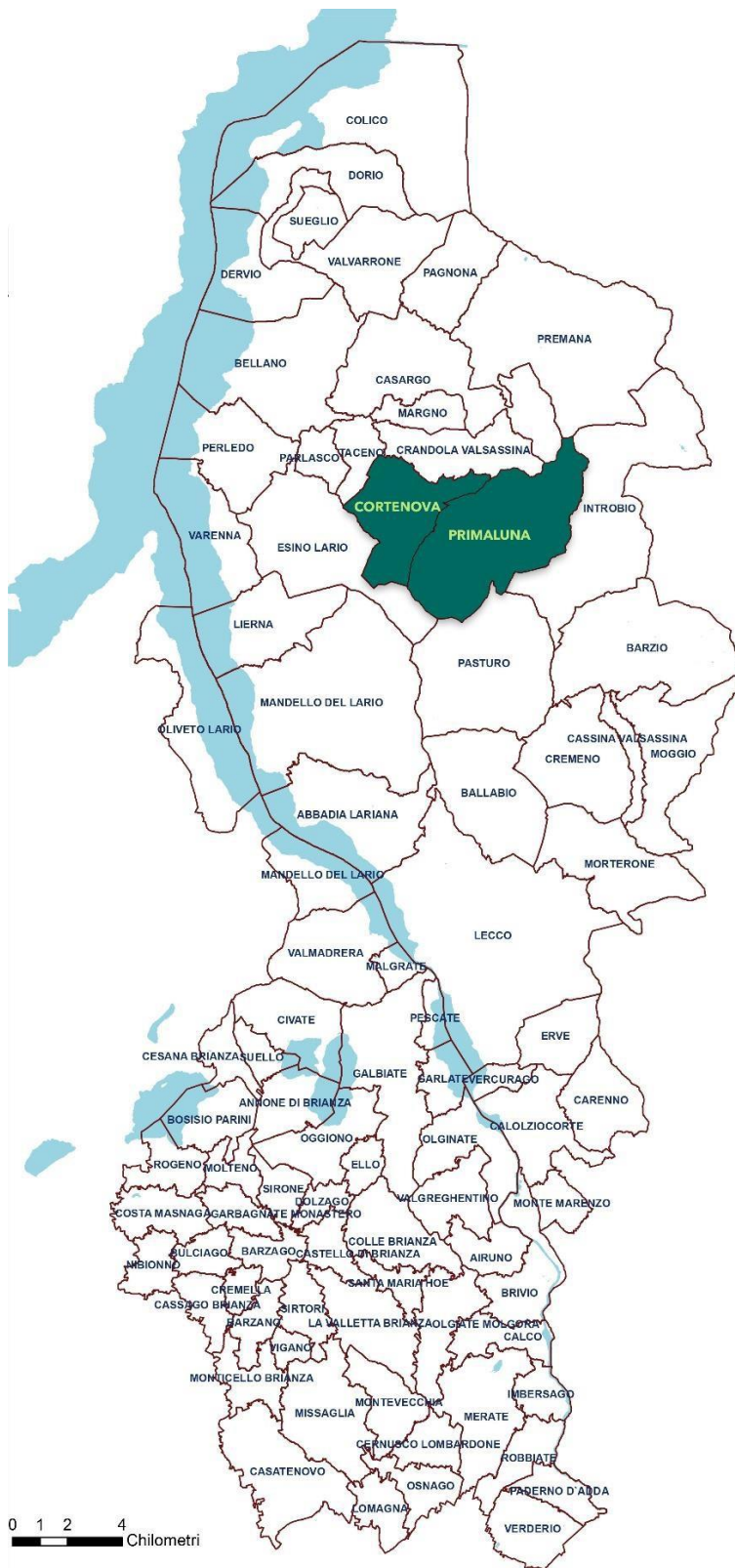


Comune di Cortenova



Comune di Primaluna

02 - Inquadramento provinciale e comuni

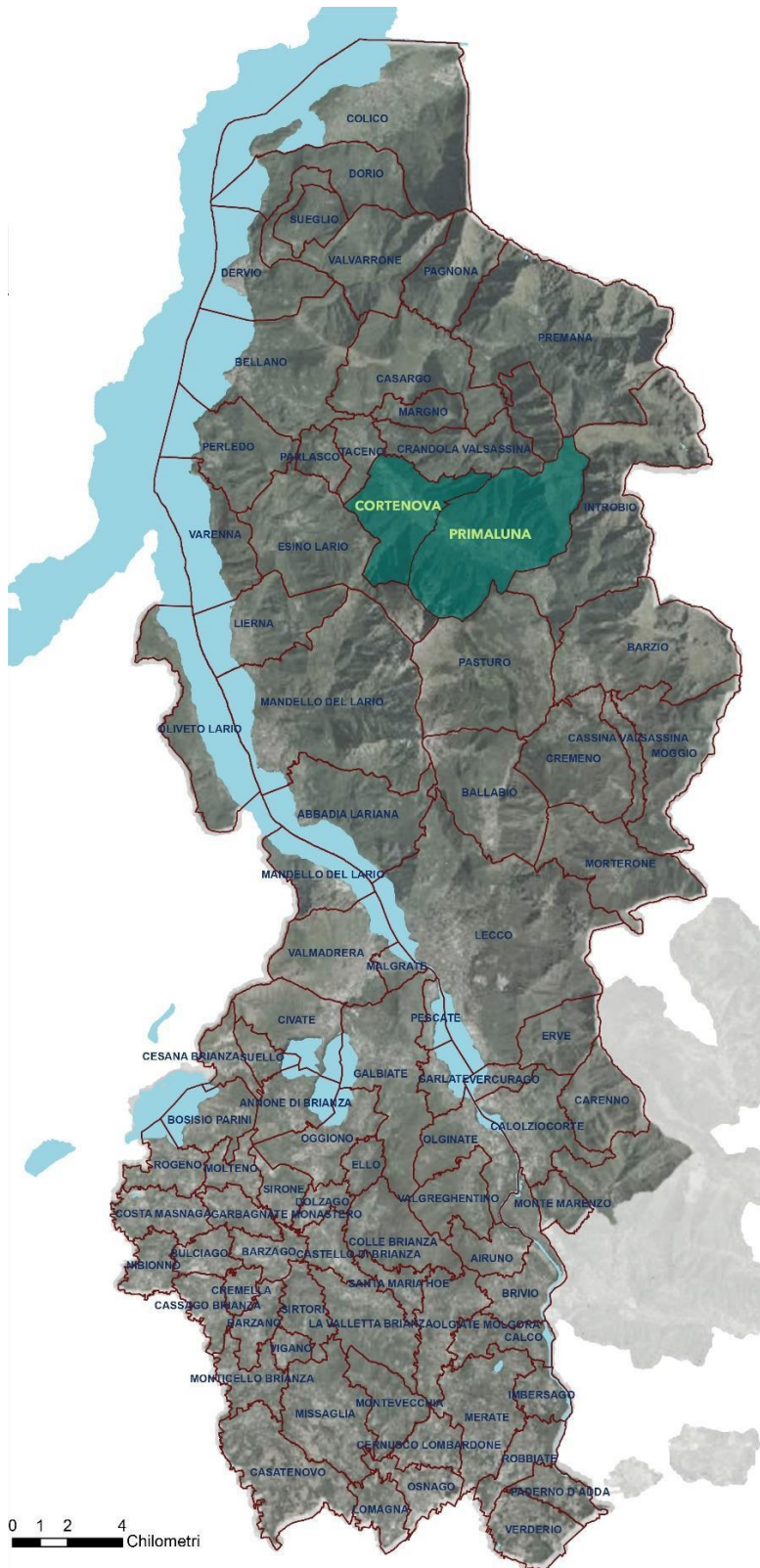




Comune di Cortenova



Comune di Primaluna



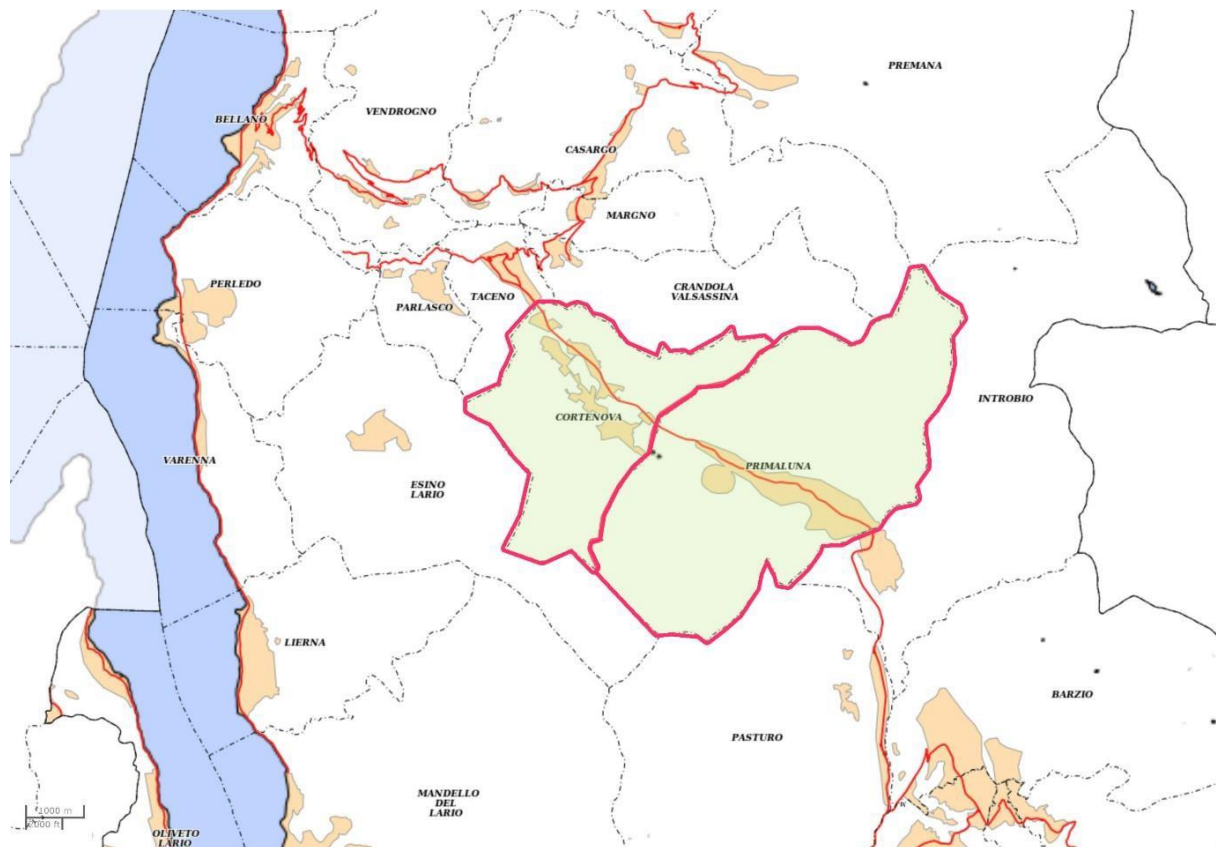


Comune di Cortenova



Comune di Primaluna

03 - Limiti amministrativi e viabilità principale



04 - Ortofoto con confini

